

Derleme

Ekonomi ve Sosyal Arařtırmalar Dergisi
Journal of Economics and Social Research

ISSN: 2148-1407

Makale Bařvuru/Kabul Tarihleri:
Received/Accepted Dates:
22.08.2014/02.01.2015

Cilt 2, Sayı 3, Yıl 2015

Kamu İktisadi Teřebbüslerinin Türkiye Ekonomisindeki Yeri

Derya Delice ALTUNBAĞ
Doç. Dr. İrfan TÜRKÖĞLU
Dicle üniversitesi Hukuk Fakültesi
Mali hukuk bölümü

Özet

Bu çalışmada öncelikle Kamu İktisadi Teřebbüslerinin tanımı ve sınıflandırılması yapılmıř ve Türkiye’de Kamu İktisadi Teřebbüslerinin anlamak için tarihsel gelişim irdelenmiştir. Sonrasında, Kamu İktisadi Teřebbüslerinin Kuruluş Nedenleri ve Türkiye ekonomisi içindeki yeri ve önemi açıklanmıştır. Kamu İktisadi Teřebbüslerinin hukuki yapısı ve denetimi hakkında bilgi verilmiştir. Ayrıca zaman içinde Kamu İktisadi Teřebbüslerinde meydana gelen yönetim ve organizasyonla ilgili sorunlar, istihdamla ilgili sorunlar, mali sorunlar, yatırımlarla ilgili sorunlar, hukuki sorunlar gibi konulara değinilmiştir. Meydana gelen bu sorunlara çözüm önerileri açıklanmıştır.

Anahtar Kelimeler: Kamu İktisadi Teřebbüsleri, KİT’lerin Kuruluş Nedenleri, KİT’lerin Sorunları.

State-Owned Enterprises in Turkey's Economy

Abstract

This study, the first to understand the definition and classification of the historical development and state-owned enterprises made in Turkey, state-owned enterprises were examined. Afterwards, the organization is explained why the place and importance in Turkey's economy and state-owned enterprises. Information was given on the legal structure and supervision of state-owned enterprises. In addition, issues related to management and organization that took place in the State Economic Enterprises over time, problems related to employment, financial problems, problems related to investments, legal problems were mentioned. Suggested solutions for these problems are explained.

Keywords: State Economic Enterprises, Reasons for Establishment of State Economic Enterprises, Problems of State Economic Enterprises

GİRİŞ

Kamu İktisadi Teřebbüsleri (KİT), Devletin ekonomiye doğrudan müdahale ihtiyacının sonuçlarından biri olarak ortaya çıkmıştır. Devletin ekonomiye KİT’ler aracılığıyla müdahale ihtiyacı çeřitli şartların zorlamasından kaynaklanmaktadır. Geliřmiş pazar ekonomilerine sahip ülkelerde, büyük ekonomik durgunlukların ařılması, ulusal ekonomi bakımından stratejik önem taşıyan, büyük sermaye gerektiren tesislerin kurulması ve bazı sosyal hedeflerin gerçekleştirilmesi önemli olurken, geliřmekte olan ülkelerde özellikle özel kesimin sermaye ve bilgi birikimi bakımından yetersiz oluřu ve bölgesel kalkınma öncelikleri gibi nedenler bu ihtiyacın ortaya çıkmasında etkili olmuřtur. Merkezi planlamayı benimsemiř ülkelerde ise genellikle tüm sınai faaliyetler KİT’ler tarafından gerçekleştirilmektedir. KİT’lerin doğuřunu gerektiren farklı nedenler bu kuruluşların ülke ekonomilerindeki ağırlıklarını da değıştirmektedir. Doğal olarak KİT’ler ekonomideki ağırlıkları oranında piyasa faaliyetlerinde belirleyici olmaktadır. Dolayısıyla devlet değışen ağırlıklarla, bir piyasa birimi olarak ekonomik sistem içinde yer almaktadır.

Ekonomik ve siyasi sistemi ne olursa olsun, her ülkede az veya çok sayıda yer alan bu kuruluşlar, ülkemizde esas itibariyle iktisadi alanda ticari faaliyette bulunmak üzere kurulmuřlardır. Bařlangıçta

Osmanlı İmparatorluğu'ndan devralınan kuruluşları işletmek üzere kurulmaya başlanan KİT'lerin önemi, devletçilik politikalarının ağır bastığı 1930'lu yıllarda daha da artmıştır. Diğer ülkelerde olduğu gibi Türkiye'de de sosyal ve özellikle ekonomik nedenlerle ihtiyaç duyulan KİT'lerin genel ekonomi içindeki önem ve ağırlığı 2000'li yıllara kadar devam etmiştir. Bu tarihten itibaren devletin ekonomik hayata müdahalesini azaltan politikalar benimsenmiş ve serbest piyasa mekanizması içerisinde hızla KİT'lerin özelleştirilmesi faaliyetlerine girişilmiştir.

Bu çalışmada, Türkiye'de KİT sisteminin yapısı, gelişimi, kuruluş nedenleri ve Türkiye ekonomisindeki yeri ve önemi analiz edilecek olup; KİT'lerin sorunları ve çözüm önerileri değerlendirilecektir.

A-KAMU İKTİSADİ TEŞEBBÜSLERİNİN TANIMI, KAPSAMI, SINIFLANDIRILMASI

KİT'lere ilişkin pek çok farklı tanım bulunmaktadır. Bu konuda tek bir tanım yoktur. KİT terimi, İktisadi Devlet Teşekkülü, Kamu İktisadi Kuruluşu, Kamu payının hakim olduğu kuruluş, bağlı ortaklık yada iştirak terimlerinin tümünü kapsamına almaktadır (Altınok, 1992).

İktisadi literatürde en basit tanımıyla KİT'ler, Devletin iktisadi alanda mal ve hizmet üreten kuruluşlarının genel adı olarak belirtilmektedir (TOBB Özelleştirme, 1993).

Halen yürürlükte olan 1984 tarih 233 sayılı **Kamu İktisadi Teşebbüsleri Hakkında Kanun Hükmünde Kararname'ye** göre Kamu İktisadi Teşebbüsleri, İktisadi Devlet Teşekkülü ile Kamu İktisadi Kuruluşlarının ortak adı olup; sermayesinin % 50'den fazlası devlete ait olan kuruluşlardır.

İktisadi Devlet Teşekkülü (İDT); sermayesinin tamamı devlete ait, iktisadi alanda ticari esaslara göre faaliyet göstermek üzere kurulan kamu iktisadi teşebbüsüdür.

Kamu İktisadi Kuruluşu (KİK); sermayesinin tamamı devlete ait olan ve tekel niteliğindeki mallar ile temel mal ve hizmet üretmek ve pazarlamak üzere kurulan kamu hizmeti niteliği ağır basan kamu iktisadi teşebbüsleridir (Başbakanlık Hazine Müsteşarlığı, 2009).

Bu düzenleme ile KİT bir şemsiye olarak tanımlanmış bunun altında yer alan İDT'ler ticari esaslara göre faaliyet gösterirken, KİK'lerde sosyal yön ağır basmaktadır.

Öte yandan yine 233 sayılı KHK'de;

-*Müessese*; "Sermayesinin tamamı bir İDT'ye veya KİK'e ait olup, ona bağlı işletme veya işletmeler topluluğu",

-*Bağlı ortaklık*; "Sermayesinin %50'sinden fazlası İDT veya KİK'e ait olan işletme veya işletmeler topluluğundan oluşan anonim şirketler",

-*İştirak*; "İDT'lerin veya KİK'lerin veya bağlı ortaklıklarının, sermayelerinin en az %15, en çok %50'sine sahip buldukları anonim şirketler",

İşletme; "müesseselerin ve bağlı ortaklıkların mal ve hizmet üreten fabrika ve diğer birimleri" olarak tanımlanmıştır (http://www.ydk.gov.tr/Genel_Rapor_2000/IA.htm).

Avrupa KİT Merkezinin (CEEP) tanımına göre KİT'ler mal ve hizmet üretmek üzere kurulmuş olan, mali olanakların yarısından fazlası merkezi veya yerel kamu idareleri tarafından bağlanan veya işletme sonuçlarından bu idarelerin sorumlu bulunduğu ve bunlar tarafından denetlenen girişimlerdir" (Başbakanlık Hazine Müsteşarlığı, 2008).

KİT'ler yaygın bir şekilde; "tüzel kişiliğe sahip olan, endüstriyel ve ticari nitelik taşıyan, sermayesinin tamamı veya çoğunluğu kamuya ait olan kuruluşlar" olarak tanımlanmaktadır.

Bu tanımlar ışığında KİT'lerin başlıca özelliklerini aşağıdaki şekilde sıralayabiliriz (Atasoy, 1994):

1. KİT'ler kanunla ya da kanunun verdiği yetkiye dayanılarak kurulur.
2. KİT'lerin ayrı tüzel kişilikleri vardır.
3. KİT'ler özerkliğe sahiptirler, kendi organları tarafından yönetilirler.

4. KİT'ler devlet bütçesi dışında yönetilirler. Mali özerkliğe sahiptirler. Bu sıfatla kendi bütçelerini yaparlar, bağımsız bir muhasebeye sahiptirler. Bütçeden yardım görebilecekleri gibi karları kısmen ya da tamamen bütçeye aktarılabilir.

5. KİT'ler mal bakımından özerktirler, kendilerine ait mal varlıkları olup, bu mal varlığı devletinkinden ayrıdır.

6. KİT'lerin devlet ile olan ilişkileri kamu hukuku, üçüncü kişilerle olan ilişkileri özel hukuk çerçevesinde düzenlenir.

7. KİT'ler endüstriyel ve ticari alanda mal ve hizmet üreterek bir gelir elde ederler. Ancak KİT'lerin tek amacı kar elde etmek değildir. Kamu hizmeti ve sosyal amaçlar daha ağır basmaktadır.

8. Sorumlulukları sermayeleri ile sınırlıdır.

9. KİT'ler parlamento denetimine tabidirler.

B- KAMU İKTİSADİ TEŞEBBÜSLERİNİN TARİHİ GELİŞİMİ

Modern kamu işletmeciliğinin doğuşu bütün dünyada 1930'lu yıllara dayandırılıyorsa da, ülkemizdeki bilim adamları ve konuyla ilgilenen birçok yazar, Türkiye'de kamu işletmeciliğinin başlangıç yılları olarak Osmanlı dönemini kabul etmektedirler (Aysan ve Özmen, 1981).

Osmanlı İmparatorluğu, özellikle askeri alanda doğan ihtiyaçları zamanında ve yeterince karşılayabilmek, bazen de sarayın ihtiyaçlarını karşılayabilmek amacıyla, genellikle el emeğine dayalı olarak üretim yapan birçok fabrika ve işletme kurmuştur. Ancak bu tesislerin kuruluşunda hiçbir zaman ticari amaçlar rol oynamamıştır (Eldem, 1970). Bu açıdan bu dönemde devlet tarafından kurulan bu işletmeleri bugünkü anlamda KİT saymak güçtür.

Batıda meydana gelen sanayi devrimi sonucunda Osmanlı İmparatorluğu pazar ekonomisine açık sınıai işletmelerin kurulması konusunda başarısız olmuş, askeri bazı gereksinmelerin karşılanması için kamu teşebbüslerinin kurulması gerekliliği ortaya çıkmıştır. 1571'de kurulan Kağıthane'deki Barut Fabrikası, 1874'te kurulan Bakırköy Bez Fabrikası, 1845'te kurulan Yıldız Çini Fabrikaları Osmanlı İmparatorluğu'nun önemli KİT'leri arasındadır (Ünüsân, 1994).

Osmanlı Döneminde esas olarak ordunun ihtiyaçlarını karşılamak üzere kurulan işletmeler, Cumhuriyet Döneminin KİT'lerine öncülük etmişlerdir (Akalin, 1983).

Cumhuriyet Dönemine gelindiğinde 1923 İzmir İktisat Kongresi'nde kalkınmanın özel sektör eliyle gerçekleştirilmesinin sağlanması, başka bir deyişle iktisadi gelişmenin temel unsurunun özel sektör olması benimsenmiş, ancak özel kesim sermaye ve gücünün yetersiz kalıp yürütemediği veya korunmaya ihtiyaç duyulan ekonomik alanlardaki işlerin devletin görev ve sorumluluk sınırları içine alınması prensibi benimsenmiştir. Böylece 1924 yılında Türkiye İş Bankası ve 1925 yılında ilk İktisadi Devlet Teşekkülü olan Türkiye Sanayi ve Maadin Bankası kurulmuştur. Akabinde 1927 yılında Teşvik-i Sanayi kanunu çıkarılmıştır. Ancak tüm bu gelişmelere rağmen ekonomide istenilen gelişmelerin sağlanamaması ve 1929 Ekonomik Buhranı'nın ortaya çıkması, ekonomide Devletçilik fikrinin ağırlık kazanmasına neden olmuş; bu durum KİT'lerin faaliyet ve hacmini de genişletmiştir. Bu dönemde, T.Sanayi ve Maadin Bankası'nın sorumluluğundaki tesisler, *Devlet Sanayi Ofisi'ne* verilmiş, Bankacılık işlemleri de *Türkiye Sanayi Kredi Bankası'na* devredilmiştir.

1933 yılında ülkemizde karma ekonomik modele geçiş yapılmış; 1. Beş Yıllık Sanayi Planı yürürlüğe konulmuş ve Türkiye'nin KİT yapısı Devlet Sanayi Ofisi ve Türkiye Sanayi ve Kredi Bankası'nın birleştirilmesi sonucu SÜMERBANK'ın ortaya çıkması ile sistemli ve kalıcı bir gelişme sürecine girmiştir. 1935 yılında Sümerbank'ın her alanda faaliyetini yürütemeyeceği anlaşıldığından ETİBANK kurulmuştur. Özellikle Sümerbank ve Etibank Türkiye'de temel sanayi tesisleri ile maden ve enerji işletmelerinin kurulmasında çok önemli roller oynamışlar ve bunlar tarafından kurulan bazı işletmeler daha sonra yeni KİT'lerin çekirdeğini oluşturmuşlardır. Etibank'ın arkasından 1937 yılında T.C. Ziraat

Bankası, Denizbank ve Devlet Ziraat İşletmeleri Kurumu oluşturulmuştur (T.C. Başbakanlık Yüksek Denetleme Kurulu 1997).

1950 yılında, çok partili demokratik sisteme geçişle birlikte devletin ekonomideki payının küçültülmesi hedeflenmiş olmasına karşılık, aynı partinin iktidarının sürdüğü 1950-1960 döneminde; Devletin ekonomideki payının küçültülmesi sağlanamamış, mevcut KİT'lerin özel sektöre devredilmesi bir yana, bu dönemde T.C. Devlet Demir Yolları, (TCDD), T.C. Posta Telgraf Telefon İşletmesi (PTT), Denizcilik Bankası T.A.Ş ve Devlet Malzeme Ofisi (DMO), İDT haline dönüştürülmüş, Türkiye Petrolleri A.O. (TPAO), Et ve Balık Kurumu (EBK), T. Demir ve Çelik İşletmeleri (TDÇİ) ile Türkiye Selüloz ve Kağıt Fabrikası İşletmeleri (SEKA) ve T.C. Turizm Bankası(TURBAN) kurularak KİT kapsamı daha da genişletilmiştir (http://www.ydk.gov.tr/Genel_Rapor_2000/IA.htm).

1960 yılında Devlet Planlama Teşkilatı'nın kurulması ile ülkemizde planlı kalkınma dönemi başlamıştır. Bu dönemde kalkınmanın gerçekleştirilmesinde yararlanılan en önemli araçlarından biri de KİT'lerdir.1960'lı yıllarda KİT'lerin etkinliklerinin artırılması ve yeniden düzenlenmelerine ilişkin birçok kanuni düzenleme yapılmıştır (Akdoğan, 2009). Bu dönemde yeni KİT'ler kurulurken diğer taraftan mevcut KİT'ler yoğun bir yatırım faaliyetine girişmişlerdir.

1975 yılından sonra özel anonim şirket şeklinde oluşturulan TESTAŞ, TEMSAN, TUMOSAN, TAKSAN, GERKONSAN gibi kuruluşlar ile Ortadoğu ve Türkiye'nin en büyük sanayi tesislerinden Seydişehir Alüminyum Tesisleri ve İskenderun Demir Çelik Tesisleri kurulmuştur. Bu kuruluşlar yanında yine Devlet Yatırım Bankası (DYB), Türkiye Elektrik Kurumu (TEK), ÇAY-KUR, Karadeniz Bakır İşletmeleri (KB) ve DESİYAB gibi kuruluşlar da 1960-1980 döneminde kurulmuşlardır.

1980 yılı sonrasında 24 Ocak kararları adıyla anılan istikrar tedbirlerinin yürürlüğe konulmasıyla birlikte KİT politikasında köklü değişiklikler meydana gelmiştir. Bu dönemde ithal ikameci sanayileşme stratejisi yerini dışa yönelik sanayileşme stratejisine bırakmış ve serbest piyasa kurallarını ekonomiye hakim kılmak üzere önemli düzenlemeler yapılmıştır (T.C. Başbakanlık Yüksek Denetleme Kurulu, 1991)Bu durum KİT'lerle ilgili birçok düzenlemeyi de beraberinde getirmiştir.

1985-1989 yıllarında KİT'lere bağlı işletmelerin hisse senetlerinin satışı yoluyla halka devrinin sağlanması, KİT yatırımlarının enerji, madencilik, ulaştırma-haberleşme sektörleri ile rehabilitasyon ve darboğaz giderme alanlarında yoğunlaştırılması ve özel sektörün yeterli olduğu alanlarda yeni yatırımlardan kaçınılması politikaları izlenmiştir (T.C. Başbakanlık Yüksek Denetleme Kurulu. 1995).

1990 yılından itibaren uygulanan kalkınma planlarına paralel olarak KİT'lerin özelleştirilmesi çalışmaları başlamış ancak özellikle hukuki alt yapının yetersizliği nedeniyle 2000'li yıllara kadar özelleştirme konusunda istenilen mesafeler kat edilememiştir. Bu tarihten itibaren devletin ekonomik faaliyetlerden çekilmesine yönelik IMF ile yürütülen çalışmalar ve ekonomik istikrar programları çerçevesinde özelleştirme faaliyetleri hız kazanmıştır (http://www.ydk.gov.tr/Genel_Rapor_2000/IA.htm).

C- KAMU İKTİSADİ TEŞEBBÜSLERİNİN KURULUŞ NEDENLERİ

Gerek Dünyada, gerekse Türkiye'de farklı nedenlerle devletin ekonomik hayata müdahalesi ve ekonomik girişimlerde bulunması gereği doğmuştur. Ülkelerin sistemlerine, gelişmişlik derecelerine ve ulaşmak istedikleri hedef ve amaçlara göre devletin ekonomik hayata müdahalesinin boyutu ve şeklinin değişmesi nedeniyle KİT'ler farklı şekillerde ortaya çıkmakta ve çok geniş amaçlara dayanmaktadır.

Sermaye birikiminin yetersiz olduğu ve müteşebbis sıkıntısı çekilen az gelişmiş ülkelerde hızla sanayileşebilmek için KİT'ler oluşturulurken, gelişmiş ülkelerde genellikle kamu niteliği ağır basan alanlarda KİT'lerden yararlanılmaktadır. Bütün bunların yanında endüstriyel demokrasinin kurulması, işçi gelirlerinin istikrara kavuşturulması, işsizliğin önlenmesi, vasıflı işgücü yetiştirilmesi gibi istihdama ilişkin nedenler KİT'lerin kuruluş nedenleri arasında önemli bir yer arz etmektedir (Artan, 1990).

Değişik zamanlarda içerisinde bulunulan ortam ve ülkeye göre farklı nedenlerle kurulmuş olan KİT'lerin kuruluş nedenleri 4 ana başlık altında toplandığı görülmektedir (Akdoğan, 2009):

1. Ekonomik Nedenler: Ekonomik nedenler, ülke ekonomisine yön vermek ve düzenlemek, ülke ekonomisinin dengeli bir şekilde gelişmesi, büyük yatırım ve modern teknoloji gerektirmesi nedeniyle özel sektörün giremediği veya girmek istemediği özellikle demir-çelik, enerji, ulaştırma, madencilik vb. alanlardaki altyapı yatırımlarını gerçekleştirmek, yatırımları ülkenin az gelişmiş bölgelerine dağıtmak, arz-talep dengesini sağlayarak fiyat dengesini korumak, özel sektöre öncülük etmek ve yol göstermek, ülkedeki gelir dağılımını tanzim etmek, ülkede istihdamı arttırmak v.s. olarak sıralanabilir.

2. Siyasi Nedenler: Siyasi düşünce ve isteklerin sonucu olarak ülkenin ekonomik yönden bağımsızlığını sağlamak, ekonominin gerekli görülen kollarında yabancı sermayeyi gidermek, milli savunmaya yönelik hedefleri gerçekleştirmek ve seçmen tercihlerini özendirmek gibi nedenlerle devletler KİT kurarlar. Devletler savunma sanayi, bilimsel araştırma, enerji santralleri, bankacılık alanlarında özellikle milli güvenlik ve bağımsızlık açısından KİT'lere ağırlık verirler. Sosyalist idareyi benimseyen ve uygulayan ülkelerde KİT'lerin kurulmalarının esas temelinde politik görüşler olmasına karşın, kapitalist ülkelerde sosyal ve ekonomik faktörler bulunur. Sosyalist ülkelerde genel olarak KİT'ler bütün bir ekonomiyi kapsar durumda bulunmasına karşılık, kapitalist ülkelerde bu tür teşebbüsler mümkün olduğu ölçüde sınırlı tutulmaktadır (Karataş, 1992).

3. Mali Nedenler: Ekonomik kalkınmanın ve tam istihdamın sağlanması, ekonomik dengenin sağlanması ve korunması, gelir dağılımında denge sağlanması gibi nedenlerle KİT'ler kuran devlet aynı zamanda kendisine tüm bu hizmetleri yerine getirebilmesi için gelir sağlamaktadır. Bunu yaparken de bazı malların üretimini devlet tekeline alacak şekilde mali tekel uygulamalarına girişebilir.

4. Sosyal nedenler: KİT'lerin kurulmasında etkili olan nedenlerden biri de toplumun yaşam düzeyinin yükseltilmesini amaçlayan sosyal nedenlerdir. Toplum bireylerinin insan haysiyetine yaraşır biçimde yaşantısını sürdürmesi ve bu bakımdan gerekli önlemlerin alınması günümüzde birçok ülkenin anayasasında hüküm altına alınmıştır.

Geniş kitlelerin faydalandığı kamu hizmetlerini üretmek üzere kurulan kamu teşebbüsleri daha çok sosyal nedenlerle kurulurlar. Kentlerdeki elektrik, gaz, su, otobüs, haberleşme işletmeleri bunların en güzel örnekleridir (Karataş, 1992).

Sonuç olarak KİT'ler hiçbir zaman kar amacı ile kurulmamış; siyasi, mali, ekonomik ve sosyal nedenler kuruluşlarında etkili olmuştur.

D- KAMU İKTİSADİ TEŞEBBÜSLERİNİN HUKUKİ YAPISI VE DENETİMİ

Bu bölümde KİT'lerle ilgili yasalarda yer alan önemli düzenlemeler irdelenecek olup; ardından KİT'lerin devlet teşkilatı içindeki konumuna yer verilecektir. Son bölümde ise KİT'lerin denetim süreci denetleyen kuruluşlar ve denetim şekilleri itibarıyla incelenecektir.

1- Yasal Düzenlemeler

Cumhuriyet döneminin ilk KİT'leri olan Türkiye Sanayi ve Maden Bankası ile bunların yerini alan Devlet Sanayi Ofisi ve T.Sanayi Kredi Bankası ve bu iki kuruluşun yerini alan Sümerbank ile daha sonra kurulan KİT'lerin hukuki yapıları kendi kanunları ile belirlenmiştir (http://www.ydk.gov.tr/Genel_Rapor_2000/IA.htm)

3460 sayılı Kanun: KİT'ler, sayılarının ve önemlerinin giderek artması sonucu ilk olarak 1938 yılında, "Sermayesinin Tamamı Devlet Tarafından Verilmek Suretiyle Kurulan İktisadi Teşekküllerin Teşkilatıyla İdare ve Murakabeleri Hakkında 3460 Sayılı Kanun" çıkarılarak yönetim ve denetim yönünden ortak bir statüye kavuşturulmuştur (http://www.ydk.gov.tr/Genel_Rapor_2000/IA.htm)

3680 sayılı Milli Koruma Kanunu: 1940 yılında çıkarılan bu Kanunla, Bakanlar Kuruluna KİT kurma yetkisi verilmiştir. EBK ve POAŞ bu Kanun kapsamında kurulmuştur (http://www.ydk.gov.tr/Genel_Rapor_2000/IA.htm).

23 sayılı Kanun: 1960 yılında 3460 sayılı Kanuna ek olarak çıkarılan bu kanunla KİT'lerin yönetim kurullarının yerine "Müdürler Kurulu" oluşturulmuş, Yüksek Denetleme Kurulu(YDK), TBMM'ye bağlanmıştır. Böylelikle daha önce TBMM'nin denetimi dışında kalan kuruluşları da içine alan bir sistem kurulmuştur (Akdoğan, 2009).

440 sayılı Kanun: 1964 yılında çıkarılan ve 3460 sayılı Kanun'un yerine yürürlüğe konulan 440 sayılı Kanunla KİT'lerin tanımı yeniden yapılmış, bu kuruluşların yönetim ve denetimleri yeniden düzenlenmiştir.

3460 sayılı Kanunda; sermayenin tamamının devlet tarafından verilmesi öngörülmüş iken, 440 sayılı Kanunda; sermayesinin yarısından fazlasının tek başına veya birlikte devlete veya İDT'ye ait olan ve kuruluş kanunlarında bu Kanuna tabi oldukları belirtilen teşebbüsler KİT olarak tanımlanmıştır.

Her iki kanunda da, İDT'lerin üretim ve hizmet birimlerinin tüzel kişiliği haiz "Müesseseler" şeklinde örgütlenmesi ve İDT'lerin kanunla kurulması öngörülmüştür. Bu düzenleme kamu kaynaklarının KİT'ler eli ile ancak TBMM iradesi ile kullanılması ilkesine dayanmaktadır ([http://www.ydk.gov.tr/Genel Rapor 2000/IA.htm](http://www.ydk.gov.tr/Genel_Rapor_2000/IA.htm)).

60 sayılı İktisadi Devlet Teşekkülleri ve Kamu İktisadi Kuruluşları Hakkında KHK, 2929 sayılı Kanun ve 233 sayılı KHK: 1983 yılında 440 sayılı Kanun 60 sayılı KHK ile yürürlükten kaldırılmış olup; bu KHK 2929 sayılı Kanunla yasalaştırılmıştır. Ancak 7 ay yürürlükte kaldıktan sonra 08.06.1984 tarih ve 233 sayılı KHK ile yürürlükten kaldırılmıştır. KİT'ler halen faaliyetlerini 233 sayılı KHK ile ek ve değişiklikleri çerçevesinde yürütmektedirler ([http://www.ydk.gov.tr/Genel Rapor 2000/IA.htm](http://www.ydk.gov.tr/Genel_Rapor_2000/IA.htm)).

399 sayılı KHK: Bu KHK ile KİT'lerin personel rejimi ile ilgili düzenlemeler yapılmıştır.

3291 sayılı Kanun ve 4046 sayılı Kanun: Özelleştirme ile ilgili olarak ilk defa 1986 yılında 3291 sayılı Kanun çıkarılmıştır. 3291 sayılı Kanunla özelleştirilmesine karar verilen KİT'lerin sermayelerindeki kamu payı %50'nin altına düşüncüye kadar kuruluşları, faaliyetleri, organları, yönetimi, denetimi, sermaye miktarını tespiti, bu işlemleri kolaylaştırıcı tedbirleri almaya Yüksek Planlama Kurulu yetkili kılınmıştır. 1994 tarihinde kabul edilen "Özelleştirme Uygulamalarının Düzenlenmesine" ilişkin 4046 sayılı Kanunla da; özelleştirme programına alınan kuruluşların özel hukuk hükümlerine tabi olması hükme bağlanmıştır.

3460 ve 440 sayılı kanunlarda KİT'lerin kanunla kurulması öngörülmüşken, 80'li yıllardan sonra yapılan düzenlemelerle yeni KİT kurma yetkisi Bakanlar Kurulu'na devredilmiştir.

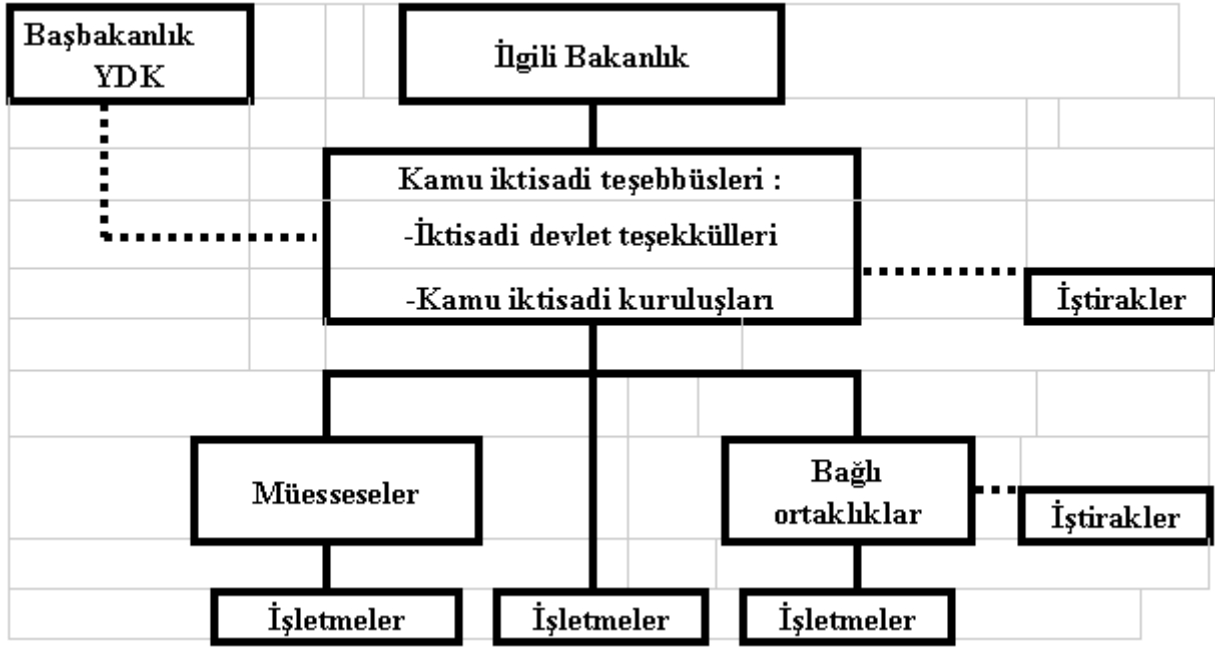
KİT'lerle ilgili yapılan bunca düzenlemelere karşın, KİT tanımı ve kapsamındaki karmaşık durum bugüne kadar giderilememiştir. Bunun sonucu olarak, özellikle belediyeler tarafından kurulan ve BİT'ler olarak anılan belediye iktisadi teşebbüsleri de, kamu kaynaklarını kullanmak suretiyle işletmecilik yapmalarına karşın, diğer bazı genel ve katma bütçeli idarelere ait işletmeler gibi, KİT kapsamına dahil edilmemişlerdir ([http://www.ydk.gov.tr/Genel Rapor 2000/IA.htm](http://www.ydk.gov.tr/Genel_Rapor_2000/IA.htm)).

4603 sayılı Kanun: 2000 yılında 4603 sayılı Kanunla Ziraat Bankası, Türkiye Halk Bankası A.Ş.ve Türkiye Emlâk Bankası, A.Ş., 3,5 yıl içinde yeniden yapılandırılıp özelleştirilmek üzere KİT statüsünden çıkarılarak anılan Kanuna ve Türk Ticaret Kanunu'na tabi devlet şirketi statüsüne dönüştürülmüştür ([http://www.ydk.gov.tr/Genel Rapor 2000/IA.htm](http://www.ydk.gov.tr/Genel_Rapor_2000/IA.htm)).

4502 sayılı Kanun: T.Telekomünikasyon Kurumu A.Ş.'de yine özelleştirme amacıyla, 2000 yılında çıkarılan 4502 sayılı Kanunla denetim dışında, KİT statüsünden çıkarılarak bir devlet şirketi olarak yeniden düzenlenmiştir ([http://www.ydk.gov.tr/Genel Rapor 2000/IA.htm](http://www.ydk.gov.tr/Genel_Rapor_2000/IA.htm)).

2-Hukuki Yapı

KİT'lerin devlet teşkilatı içindeki konumu aşağıdaki şemada gösterilmiştir.



KİT'lerle ilgili çerçeve mevzuat niteliği taşıyan ve halen yürürlükte bulunan 233 sayılı KHK ile, KİT'lerle, bunlara ait müessese, bağlı ortaklık ve iştiraklerin tanımı yapılmış ve genel olarak hukuki statüleri belirlenmiştir.¹

3- KİT'lerin Denetimi

1925 yılında kurulan ve Cumhuriyet döneminin ilk KİT'i olan Sanayi ve Maden Bankası ve daha sonra kurulan KİT'ler, Sayıştay denetimine, Muhasebi Umumiye Kanununa ve Devlet İhale Kanununa tabi tutulmamış, bunlar için kendi kanunlarında özel denetim şekillerine yer verilmiştir. (04.01.2002 tarihinde çıkarılan Kamu İhale Kanunu KİT'leri de kapsamına almıştır.)

KİT'ler, halen 1982 Anayasası'nın 165 inci maddesi gereğince 1987 yılında çıkarılan 3346 sayılı "Kamu İktisadi Teşebbüsleri ile Fonların Türkiye Büyük Millet Meclisince Denetlenmesi Hakkında Kanun" çerçevesinde TBMM'ce denetlenmekte olup, bu denetim; YDK tarafından 72 sayılı Başbakanlık Yüksek Denetleme Kurulu Hakkında Kanun Hükmünde Kararname uyarınca hazırlanan raporlar esas alınarak yapılmaktadır (http://www.ydk.gov.tr/Genel_Rapor_2000/IA.htm).

a) Türkiye Büyük Millet Meclisi Tarafından Yapılan Denetim:

1982 Anayasasınının 165. maddesi uyarınca TBMM tarafından denetlenen KİT'lerin TBMM tarafından denetlenmesine dair usul ve esaslar 1987 yılında çıkarılan 3346 sayılı Kanunla düzenlenmiştir. Bu kanun uyarınca KİT'lerin, TBMM'ce denetimi otuz beş üyeden oluşturulan, "TBMM Kamu İktisadi

¹**Kamu İktisadi Teşebbüsü (KİT)** : İktisadi devlet teşekkülü (İDT) ve kamu iktisadi kuruluşunun (KİK) ortak adı olup; kuruluş sermayesinin tamamı Devlete ait tekel niteliğindeki mal ve hizmetleri kamu yararı gözeterek üretmek ve paz%50'sine sahip buldukları anonim şirketlerdir.

Müessese; sermayesinin tamamı bir İDT'ye veya KİK'e ait olup, ona bağlı işletme veya işletmeler topluluğudur. Müesseseler, sorumlulukları sermayeleriyle sınırlı tüzel kişiliği haiz kuruluşlar olup, Genel Muhasebe Kanunu ile Devlet İhale Kanunu'na ve Sayıştay'ın denetimine tabi olmayıp, 233 sayılı KHK'de saklı tutulan hükümler dışında özel hukuk hükümlerine tabidirler.

Bağlı ortaklık; sermayesinin %50'sinden fazlası İDT'ye veya KİK'e ait olan işletme veya işletmeler topluluğundan oluşan anonim şirketlerdir.

İştirak; İDT ve KİK'lerin veya bağlı ortaklıklarının, sermayelerinin en az %15, en çok %50'sine sahip buldukları anonim şirketlerdir. İştirakler tümüyle özel hukuk hükümlerine tabi olarak faaliyetlerini sürdürmektedirler.

İşletme; müesseselerin ve bağlı ortaklıkların mal ve hizmet üreten fabrika ve diğer birimleridir. İşletmelerin tüzel kişilikleri yoktur.

Teşebbüsleri Komisyonu” tarafından yapılmaktadır. Denetimde, YDK’nın raporlarıyla, Başbakanlığın sevk edeceği diğer raporlar ve varsa Komisyonca tespit edilen diğer konular esas alınmaktadır.

TBMM KİT Komisyonunun denetim takvimi aşağıda şematik olarak gösterilmiştir.

KİT’lerin bir önceki yıla ait bilanço ve sonuç hesaplarını YDK’ya sunmaları	Mart sonuna kadar
YDK’nın KİT’lere ait yıllık denetim raporlarını, gereken kuruluşlara dağıtımını yapmak üzere Başbakanlığa sunması	Ekim sonuna kadar
Kuruluşların raporu cevaplandırması	45 gün içerisinde
İlgili Bakanlığın Kuruluş cevabıyla ilgili görüşünü bildirmesi	15 gün içerisinde
YDK raporlarının Başbakanlıkça ilgili bakanlığın görüşleri ve denetlenen kuruluşların cevapları ile birlikte TBMM Başkanlığına sunulması	Aralık sonuna kadar
YDK raporlarının TBMM KİT Komisyonuna havalesi	3 gün içinde
KİT Komisyonunun denetimini tamamlaması	90 gün içinde

Komisyon, denetlenecek kuruluşların durumunu; ulusal ekonomiye faydalı olabilmeleri için özerk bir tarzda, ekonominin kuralları ve ekonomik gerekler dahilinde, verimlilik ve karlılık ilkeleri doğrultusunda yönetilerek, kuruluş amaçlarına ulaşmalarını teminen, faaliyetlerinin mevzuata, uzun vadeli kalkınma planına ve planın uygulama programlarına uygunluğu yönünden incelemektedir. İncelemeler önce, Komisyonun kuracağı alt komisyonlar marifetiyle kuruluşların merkezinde yapılmaktadır.

Esas olarak dosya üzerinden yapılan inceleme ve değerlendirmelerde, denetlenen kuruluşların yöneticileri ve ilgili buldukları bakanlık temsilcileri, DPT, Hazine Müsteşarlıkları ve YDK yetkilileri de hazır bulunmakta ve gerekirse dinlenmektedirler (<http://www.ydk.gov.tr/GenelRapor2000/IA.htm>).

b) Başbakanlık Yüksek Denetleme Kurulu Tarafından Yapılan Denetim:

KİT’lerin TBMM’ce denetlenmesinde 3346 sayılı Kanun gereğince, YDK’nın raporları esas alınmaktadır. Bu nedenle YDK tarafından yapılan denetim, KİT’ler üzerinde TBMM tarafından yapılan denetimin ilk aşamasını ve teknik yönünü oluşturmaktadır.

YDK’nın yapmış olduğu denetim işlemlerin mevzuata uygunluğu yönünden incelemelerin yapıldığı klasik denetimden farklı olarak KİT’lerin mali, idari ve teknik yönden denetlenmesini öngören, kuruluşların performansını ölçmeye ağırlık veren bir “iktisadi denetim” şeklindedir (<http://www.ydk.gov.tr/GenelRapor2000/IA.htm>).

E- KAMU İKTİSADİ TEŞEBBÜSLERİNİN TÜRKİYE EKONOMİSİ İÇİNDEKİ YERİ VE ÖNEMİ

Günümüzde hemen hemen bütün modern ekonomilerde devlet ekonomik yaşama farklı biçim ve ölçülerde girmektedir. Devletin bir girişimci gibi ekonomik yaşama girmesi, özellikle sermaye birikiminin yetersiz olduğu, kaynakların rasyonel biçimde dağılmadığı az gelişmiş veya gelişmekte olan ülkelerde farklı adlar altında görülen ve ekonominin temel kuruluşları olan KİT’ler aracılığı ile gerçekleşmektedir. Bu uygulamanın en belirgin şekilde görüldüğü ülkelerden biri de Türkiye’dir (Akdoğan, 2009).

KİT’lerin ekonomiye katkılarının iki boyutu vardır. Birincisi; onların ekonomi içinde yerlerini gösteren sayısal boyut, diğeri ise sayılarla ifade edilemeyen, özel sektöre vasıflı eleman yetiştirme, kaliteli hammadde tedarik etme gibi niteliksel boyuttur. Birçok yönden eleştirilen KİT’lerin ekonomi içerisinde halen fonksiyonları vardır. Bu fonksiyonları şöyle sıralayabiliriz (Akgüç, 1992):

-İleri teknik ve büyük organizasyon ve finansman gerektiren yatırımları gerçekleştirmek,

- Yeni üretim kollarında gelişmeye öncülük etmek,
 - Geri kalmış yörelerde doğrudan doğruya veya dolaylı olarak yatırım yaparak kalkınmanın bölgelerarası dengeli dağılımına katkıda bulunmak.
 - Ekonomik darboğazları, çarpıklıkları, tıkanıkları giderici, önleyici yatırımları gerçekleştirmek.
 - Üretim kapasitelerini optimum kullanarak, üretimi artırıp, maliyetleri düşürerek makul fiyatlarla diğer sektörlere girdi ve nihai tüketicilere mal ve hizmet sağlamak.
 - Ekonomik teknelci eğilimleri kurarak, bazı temel mal ve hizmetlerin fiyatlarının oluşumunda düzenleyici rol oynayarak, üretici ve tüketicinin korunmasını sağlamak.
 - İyi bir dağılım sistemi oluşturarak bazı ihtiyaç maddeleri ile temel hizmetlerin tüm bölgelere ulaştırılmasını sağlamak.
 - Kalite kontrolü, modern pazarlama yöntemlerini uygulayarak ihracat konusu malların kalitesini yükseltmek ve ihracatın gelişmesine katkıda bulunmak.
- KİT'lerin Türkiye ekonomisi içindeki yeri Başbakanlık YDK'nın yıllık raporlarında kullanılan kriterlere uygun olarak aşağıda ayrıntılı olarak incelenmiştir.

1. Kamu İktisadi Teşebbüslerinin Gayri Safi Milli Hasılaya Katkısı

KİT'lerin GSMH'daki payları yıllara göre çok fazla düzenlilik göstermemektedir. 1986 yılında %16.6 iken, 1990 yılında bu oran %13'e düşmüştür. Bu tarihten itibaren de sürekli olarak düşüş göstermiş (T.C. Başbakanlık Yüksek Denetleme Kurulu, 1997); 2000'li yıllara gelindiğinde bu oran %10'3'lere düşmüştür. 2002 yılında KİT'lerin GSMH'daki payı 13,4 olarak gerçekleşmişken 2006 yılına gelindiğinde bu oran %4'lere inmiştir.

Sektörler itibariyle incelendiğinde 2006 yılında tarım sektöründe faaliyet gösteren KİT'lerin GSMH içindeki payı oldukça düşüktür. Sanayi sektörünün payı %5 olup; bu alanda özellikle enerji sektörü ile madencilik sektörünün ön plana çıktığı görülmektedir. Hizmet sektörünün payı ise %3,1'dir.

2002-2006 yılları arasında GSMH ve KİT`lerin GSMH`ye katkısı Tablo1`de verilmiştir.

Tablo1: GSMH ve KİT`lerin GSMH`ye katkısı (cari fiyatlarla) (Milyon YTL)

Sektörler	2002				2003				2004				2005				2006			
	Türkiye Tutar	% -1	KİT Tutar	% -2	Türkiye Tutar	% -1	KİT Tutar	% -2	Türkiye Tutar	% -1	KİT Tutar	% -2	Türkiye Tutar	% -1	KİT Tutar	% -2	Türkiye Tutar	% -1	KİT Tutar	% -2
1- Tarım	32,115	12	140	0,5	42,126	12	137	0,3	48,395	11	122	0,3	49,957	10	124	0,2	53,084	9,2	170	0,3
2- Sanayi	70,034	26	10,88	15	88,813	25	8,247	9,3	107,06	25	10,54	9,8	123,67	25	8,613	7	147,26	26	7,436	5
-Madencilik	2,914	1,1	1,062	57	3,858	1,1	1,435	37	5,174	1,2	1,203	23	6,963	1,4	1,343	19	8,281	1,4	1,337	16
-İmalat	55,764	20	3,211	7,3	71,911	20	3,615	5	87,61	20	4,414	5	101,25	21	3,141	3,1	121,62	21	2,217	1,8
-Enerji	11,356	4,1	6,609	62	13,044	3,7	3,197	25	14,277	3,3	4,92	35	15,46	3,2	4,129	27	17,362	3	3,881	22
3- Hizmetler	145,16	53	10,11	7,9	186,42	52	13,7	7,3	224,53	52	12,94	5,8	256,5	53	9,438	3,7	308,18	54	9,583	3,1
-Ulaştırma-haberleşme	41,821	15	6,453	18	53,846	15	8,832	16	62,009	15	8,181	13	71,655	15	4,107	5,7	80,903	14	2,936	3,6
-Ticaret	55,935	20	721	2,5	71,33	20	320	0,4	88,714	21	288	0,3	99,74	21	339	0,3	117,72	20	514	0,4
-Hizmet, inşaat ve diğer	47,399	17	2,934	5,5	61,239	17	4,546	7,4	73,802	17	4,472	6,1	85,101	18	4,992	5,9	109,56	19	6,134	5,6
Toplam	247,3	90	21,13	8,7	317,36	89	22,08	7	379,98	89	23,6	6,2	430,12	88	18,17	4,2	508,53	88	17,19	3,4
4- Devlet hizmetleri	27,838	10	0	0	36,561	10	0	0	42,548	9,9	0	0	47,72	9,8	0	0	54,945	9,5	0	0
5- İzafi banka hizmetleri (-)	8,096	2,9	0	0	7,912	2,2	0	0	10,821	2,5	0	0	12,478	2,6	0	0	14,702	2,6	0	0

Toplam GSYİH (Faktör fiy.)	267,05	97	21,13	7,9	346	97	22,08	6,4	411,71	96	23,6	5,7	465,36	96	18,17	3,9	548,77	95	17,19	3,1
6- ithalat vergileri	10,527	3,8			13,759	3,9			18,803	4,4			21,838	4,5			27,552	4,8		
7-Dolaylı vergiler			17,1				21,09						21,96				24,41			7,726
8-Negatif etkiler			1,281				818						723				1,397			1,445
9-Dış aleme ödemeler	10,572	3,8	459	4,3	11,498	3,2	309	2,7	11,619	2,7	1,382	12	12,709	2,6	1,017	8	57,964	10	1,612	2,8
10-Dış alem gelirleri	0.008	2,9	403	5	8,416	2,4	567	6,7	0.010	2,3	853	8,5	11,908	2,4	797	6,7	57,426	10	1,309	2,3
Toplam GSMH																				
(Alıcı fiyatlarıyla)	275,03	100	36,9	13	356,68	100	42,61	12	428,93	100	44,31	10	486,4	100	40,97	8,4	575,78	100	23,17	4

Kaynak: T.C. Başbakanlık Yüksek Denetleme Kurumu, Genel Rapor, 2006, s.39

2000 yılında enflasyonla mücadele programı çerçevesinde Hükümet tarafından uygulanan politikalar nedeniyle piyasada meydana gelen fiyat artışlarının KİT ürünlerinin fiyatlarına yansıtılmamasına ilave olarak özelleştirme politikaları nedeniyle kamu sektöründe faaliyet gösteren KİT sayısının azalması da bu kuruluşların milli gelire katkısını küçültücü etki yapmıştır (T.C. Başbakanlık Yüksek Denetleme Kurumu, 2006).

2. Kamu İktisadi Teşebbüslerinin Yatırımlara Katkısı

Ülkemizdeki kamu yatırımlarının önemli bir bölümünü gerçekleştiren KİT'ler ülkemizin ekonomik kalkınması bakımından önemli fonksiyonlar görmektedir. Devletin özellikle sanayi alanında yapmış olduğu yatırımlar diğer kuruluşlarında yatırımlarını teşvik etmektedir. 1960-1980 döneminde yürütülen planlı kalkınmanın bir sonucu olarak KİT'ler bir çok sektörde hakim duruma geçmekle birlikte bu yatırımların planlananın tersine genellikle geç olarak gerçekleştirilmeleri, istenilen kapasite düzeyine ulaşılamaması, fazla eleman istihdamı, iç ve dış kredilerin ortaya çıkarttığı faiz yükü ve kredi güçlükleri vb. finansman sorunları KİT'lerin etkinliklerinin azalmasına neden olmuştur (Akdoğan, 2009).

2000 yılında toplam yatırımlar içerisinde KİT'ler tarafından gerçekleştirilen yatırımların payı %16.5 iken 2001 yılından itibaren bu oran hızla düşmeye başlamıştır ([http://www.ydk.gov.tr/Genel Rapor 2000/IB.htm](http://www.ydk.gov.tr/Genel_Rapor_2000/IB.htm)). 2002 yılında KİT yatırımlarının toplam yatırımlar içerisindeki payı %9.1 olarak gerçekleşirken bu oran 2006 yılında %3.1'e gerilemiştir (T.C. Başbakanlık Yüksek Denetleme Kurumu, 2006).

KİT'lerle birlikte diğer kamu ve özel kesim yatırımlarını gösteren tablo aşağıda verilmiştir.

Tablo 2: Kesimler itibariyle (kamu+özel) sabit sermaye yatırımları (cari fiyatlarla)(Milyon TL)

Kesimler	2001		2002		2003		2004		2005		2006	
	Program	Gerçekleşen	Program	Gerçekleşen	Program	Gerçekleşen	Program	Gerçekleşen	Program	Gerçekleşen	Program	Gerçekleşen
A-Kamu kesimi												
1-KİT'ler	3,325	4,548	5,387	4,34	5,275	3,471	5,012	3,328	5,833	3,859	4,963	3,737
2- Diğer kamu	6,292	6,56	9,533	11,726	13,924	13,303	14,961	16,7	19,604	20,585	22,211	24,095
Toplam (A)	9,617	11,108	14,92	16,066	19,199	16,774	19,973	20,028	25,437	24,444	27,174	27,832
B-Özel kesim	26,579	22,862	35,112	31,014	45,125	46,21	58,823	61,312	71,527	73,204	86,408	93,3
Genel toplam	36,196	33,97	50,032	47,08	64,324	62,984	78,796	81,34	96,964	97,648	113,582	121,132

Kaynak: T.C. Başbakanlık Yüksek Denetleme Kurumu, Genel Rapor 2006 s.39.

2006 yılı yatırım programı içerisinde 2525 projeye toplamda 17,5 milyar YTL kaynak ayrılmıştır. Bunun içerisinde %31'lik pay ile ulaştırma-haberleşme sektörü ilk sırada yer almaktadır. Bunu %18,5 ile diğer kamu hizmetleri,%14.2 ile enerji sektörü takip etmektedir. 2006 yılı kamu yatırım tahsisleri içerisinde madencilik, imalat, turizm ve konut sektörünün payı %7.3'tür.

Tablo3: Sabit sermaye yatırımları ve GSMH içindeki payları (Milyon YTL)

Türkiye		Türkiye Sabit Sermaye	Sabit sermaye yat./	KİT	KİT Sabit sermaye	KİT Sabit Sermaye yat./
Yıllar	GSMH	yatırımı	GSMH	GSMH	yatırımı	KİT GSMH
	Tutar	Tutar	%	Tutar	Tutar	%
2002	275,032	47,080	17,1	36,897	4,340	11,8
2003	356,681	62,984	17,7	42,608	3,471	8,1
2004	428,932	81,340	19,0	44,306	3,328	7,5
2005	486,401	97,648	20,1	40,965	3,859	9,4
2006	575,784	121,132	21,0	23,166	3,737	16,1

Kaynak: T.C. Başbakanlık Yüksek Denetleme Kurumu, Genel Rapor 2006 s.40.

1990 yılında GSMH'nin %30,8'ine ulaşan sabit sermaye yatırımları 1999 yılında %12 düzeyine inmiş, 2000 yılında ise 16,5 olarak gerçekleşmiştir (http://www.ydk.gov.tr/Genel_Rapor_2000/IB.htm). Bu tarihten itibaren kamu yatırımları azalmaya başlamış 2005 yılında %9.4'e gerilemiş;2006 yılında yeniden artarak %16.1 gerçekleşmiştir.

İstihdam imkanı meydana getiren, birçok sektöre girdi sağlayan KİT yatırımları özelleştirmeler ve tasarruf tedbirleri nedeniyle giderek kısıtlanmıştır. Günümüzde KİT yatırımları bir strateji planı olarak istihdam yaratmaya yönelik olmaktan çok, mevcut kuruluşların zorunlu ihtiyaçlarının giderilmesine yönelik gerçekleştirilmektedir.

3. Kamu İktisadi Teşebbüslerinin İstihdama Katkısı

1991 yılında KİT'lerdeki istihdam 701.000 kişi iken 1995 yılında 601.000 kişiye inmiştir. KİT'lerin Türkiye istihdamı içerisindeki nispi payı da bu gelişmelere paralel olarak sürekli azalmıştır (T.C. Başbakanlık Yüksek Denetleme Kurumu, 2006).

Genel olarak KİT'lerin Türkiye istihdamındaki payı 1995 yılında %3 oranında iken KİT'lerdeki çalışan sayısının sürekli olarak azalması yanında toplam istihdamın da azalması sonucu 2000 yılında %2,5 oranına gerilemiştir (http://www.ydk.gov.tr/Genel_Rapor_2000/IB.htm).

Bu tarihten itibaren KİT'lerin istihdamdaki payı özelleştirme politikalarının da etkisiyle hızlı bir şekilde gerilemeye başlamıştır. 2006 yılında KİT'lerin Türkiye istihdamındaki payı 1.2'lere kadar düşmüştür. Bu durumun oluşmasında KİT'ler açısından uygulanan özelleştirme politikaları yanında KİT'lerde yeni personel istihdamını kısıtlayıcı tasarruf tedbirleri, toplam istihdam yönünden ise ülke ekonomisinin içinde bulunduğu olumsuz gelişmeler etkin rol oynamıştır (T.C. Başbakanlık Yüksek Denetleme Kurumu, 2006).

Sektörler itibariyle Türkiye’de ve KİT’lerde çalışan personel bilgileri aşağıdaki tabloda verilmiştir.

Tablo 4: Sektörler Bazında Türkiye ve KİT istihdamı (1000 kişi)

Sektörler	2002		2003		2004		2005		2006		KİT/TR (%)
	TR	KİT	TR	KİT	TR	KİT	TR	KİT	TR	KİT	
1-Tarım	7,458	6	7,165	6	0.007	5	6,493	5	6,088	5	0,1
2-Sanayi :											
a)Madencilik	120	50	83	43	104	37	120	34	128	33	25,8
b)İmalat sanayii	3,731	91	3,663	96	3,801	77	4,084	67	4,186	59	1,4
c)Enerji	103	59	100	56	82	52	80	52	93	52	55,9
Toplam (2)	3,954	200	3,846	195	3,987	166	4,284	153	4,407	144	3,3
3-Hizmetler:											
a)Ulaştırma-haberleş.	1,004	168	1,022	162	0.001	157	1,133	89	1,163	75	6,4
b)Ticaret	0.004	7	4,052	6	4,179	5	0.005	5	0.005	4	0,1
c)Diğer hizmetler	4,261	1	4,324		4,339		0.005		4,932		0
Toplam (3)	9,245	176	9,398	168	9,618	162	10,393	94	10,825	79	0,7
4-Mali kuruluşlar	697	50	738	36	786	35	876	36	1,011	36	3,6
Genel toplam	21,354	432	21,147	405	21,791	368	22,046	288	22,331	264	1,2
KİT/TR (%)		2		1,9		1,7		1,3		1,2	

Kaynak: T.C. Başbakanlık Yüksek Denetleme Kurumu, Genel Rapor 2006 s.31

Yukarıdaki Tabloda da görüleceği üzere, Türkiye’de sektörler itibariyle KİT’lerde en fazla istihdam, sanayi sektöründe enerji; hizmetler sektöründe ise ulaştırma-haberleşme alanlarında gerçekleşmiştir. Tarım sektöründe KİT istihdamı ise çok düşük seviyelerdedir. İmalat sanayinde KİT’lerde istihdam edilen kişi sayısı da zaman içerisinde azalmıştır.

4. Üretim Yönünden Kamu İktisadi Teşebbüsleri

Ekonomi içerisinde üretilen değerlerin büyük bir kısmını ve sanayinin temel girdilerini üretmekte olan KİT’ler bazı malların tek üreticisi, bazılarının ise en büyük üreticisi konumundadır (Akdoğan, 2009). Bir kısım mal ve hizmet üretiminde KİT’ler tekeli konumunda bulunmasına rağmen ürettiği mal ve hizmetlerin serbestçe fiyatlandırılmasında kendi yetkileri bulunmadığından (son sözü genel olarak hükümetler söylemekte) dolayı bir tekeli karı elde etmeleri mümkün olmamaktadır.

KİT’lerin üretim yönünden Türkiye ekonomisi içindeki yeri, mal ve hizmet üreten kuruluşlar ve mali kuruluşlar (bankacılık ve sigortacılık) olmak üzere iki grup halinde ele alınmalıdır.

a) Mal ve hizmet üreten kuruluşlar

Bazı mal ve hizmetlerin Türkiye ve KİT üretimleri 2002-2006 yılları itibariyle aşağıdaki tabloda verilmiştir.

Tablo 5: Bazı mal ve hizmetlerin Türkiye ve KİT üretimleri

Mal ve hizmetler	Ölçü	2002			2003			2004			2005			2006		
		Türkiye	KİT	%	Türkiye	KİT	%	Türkiye	KİT	%	Türkiye	KİT	%	Türkiye	KİT	%
1-Madencilik:																
a) Birincil enerji kaynakları:																
-Taş kömürü (satılabilir)	Bin Ton	2,244	2,24	100	2,01	2,01	100	1,881	1,881	100	1,666	1,67	100	1,523	1,523	100
-Linyit (satılabilir)	Bin Ton	49,63	30,7	62	44,5	25,7	58	44,49	24,35	55	0.060	26,9	45	0.053	27,49	52
-Ham petrol	Bin Ton	2,441	1,71	70	2,38	1,62	68	2,276	1,543	68	0.002	1,57	70	2,175	1,535	71
b) Metal madenleri:																
-Demir cevheri	Bin Ton	3,433	1,92	56	3,43	1,88	55	3,857	-	-	0.004	-	-	3,956	-	-
-Bakır cevheri	Bin Ton	2,943	2,63	89	2,66	2,35	88	2,356	1,198	51	0.003	836	33	2,228	417	19
-Krom cevheri	Bin Ton	326	35	11	282	42	15	437	-	-	600	-	-	458	-	-
-Boksit cevheri	Bin Ton	287	275	96	364	347	95	366	348	95	370	-	-	771	-	-
c) Metal dışı madenler:																
-Bor mineralleri (konsantre)	Bin Ton	0.001	0.001	100	1,37	1,37	100	1,626	1,626	100	1,942	1,94	100	1,913	1,913	100
2-İmalat:																
a) Tüketim malları: Gövde Et	Bin Ton	336	29	8,6	268	20	7,5	319	13	4,1	325	8,5	2,6	439	6	1,4
-Çay	Bin Ton	144	94	65	141	110	78	216	115	53	217	112	52	199	112	56
-Şeker	Bin Ton	2,165	1,62	75	0.002	1,286	72	1,94	1,299	67	0.002	1,31	71	1,805	1,114	62

-Sigara ve tütün ürünleri	Bin Ton	128	70	55	121	59	49	118	52	44	119	35	32	108	41	38
b) Ara mallar: LPG	Bin Ton	740	654	88	758	686	91	749	719		764	764	100	801	-	-
-Benzin	Bin Ton	3,709	3,24	87	3,84	3,375	88	3,371	3,207	95	3,548	3,55	100	3,761	-	-
-Kağıt-karton	Bin Ton	1,642	268	16	1,68	91	5,4	0.002	26	1,5	1,762	-	-	2,123	-	-
-Blister bakır	Bin Ton	33	33	100	30	30	100	12	12	100	-	-	-	-	-	-
c) Yatırım malları:																
Vagon	Adet	161	161	100	231	231	100	163	163	100	561	561	100	735	735	100
-Traktör	Adet	10,65	412	3,9	28,8	337	1,2	38,627	-	-	0.034	-	-	42,5	-	-
3-Enerji: Elektrik	GWh	0.129	77,3	60	140,3	55,28	39	150,7	60,64	40	0.163	64,2	40	175,6	80,84	46
4-Ulaştırma:																
a) Yolcu taşımaları:																
Demiryolu	Mil.Yolcux km	5,204	5,2	100	5,88	5,878	100	5,237	5,237	100	5,036	5,04	100	5,277	5,277	100
-Havayolu	Bin kişi	16,12	10,4	64	16,1	0.010	65	18,59	0.012	65	0.024	14,1	60	26,64	-	-
b)Yük taşımaları:																
Demiryolları	Mil.ton x km	7,169	7,17	100	8,61	8,614	100	9,333	9,333	100	9,078	9,08	100	9,545	9,545	100
Kaynak: T.C. Başbakanlık Yüksek Denetleme Kurumu, Genel Rapor 2006, s.35.																

Tablo 5'e göre, madencilik sektöründe 2000-2006 yılları arasında KİT'lerin Türkiye toplam üretimi içindeki payları tekel niteliğinde olan taş kömürü ve bor gibi madenlerde değişmemiştir. Ham petrol üretiminde %70'lik bir paya sahipken Türkiye'de petrol rafinerisi alanında tek üretici konumundaki TÜPRAŞ'a bağlı 4 rafinerinin (İzmit, İzmir Aliğa, Batman ve Kırıkkale) 2005 yılında özelleştirilmesi ile petrol rafinerisi alanında faaliyet gösteren KİT kalmamıştır. Linyit üretiminde KİT'lerin payı %61.8'den %52'ye düşmüştür. Demir, krom ve boksit üretiminden ise tamamen çekilmişlerdir.

İmalat sanayinde tüketim mallarında Yem Sanayi A.Ş. ve SEK'in özelleştirilmesi ile KİT'ler, yem sanayi ile süt ve süt ürünleri üretiminden de bütünüyle çekilmişlerdir. Et ve Balık Ürünleri A.Ş.'nin kombinalarının bir bölümünün özelleştirilmesi, kalanların da %5-10 kapasite kullanım oranlarıyla çalışmaları et üretiminde KİT'lerin payının giderek azalmasına neden olmuştur.

Çay ve şeker üretiminde diğer kalemlere oranla KİT'ler ağırlığını korumakla birlikte geçmişe nazaran düşüş görülmektedir. Türkiye'de çay üretiminde ÇAY-KUR tekel olarak faaliyet gösterirken, 1985 yılında monopol piyasasının kaldırılması üzerine bu alanda özel sektör yatırımları hızlı bir şekilde başlamış ve özel sektör üretiminin artmasıyla ÇAY-KUR'un toplam üretim içindeki payı azalmıştır. Şeker üretiminde 2006 yılında KİT'lerin Türkiye içerisindeki %61.7'lik payı Türkiye Şeker Fabrikaları A.Ş.'nin özelleştirme kapsamına alınması ile birlikte giderek azalmıştır.

KİT'lere ait 6 adet sigara fabrikası bulunmaktadır. KİT'lerin sigara üretimi 2002 yılına göre %15.6 oranında azalırken, Türkiye sigara üretimi içindeki payı da %54.7'den %38'lere düşmüştür (T.C. Başbakanlık Yüksek Denetleme Kurumu, 2006).

KİT'lerin 1950'li yıllara kadar çok yüksek olan tekstil ürünleri üretimi içindeki payı, özel sektörün gösterdiği hızlı gelişme ve özelleştirmeler nedeniyle hızla azalmış, 2000 yılında bu sektördeki KİT payı, ürün çeşitlerine göre %0,2 ile %2,3 arasında kalmıştır (<http://www.ydk.gov.tr/GenelRapor2000/IB.htm>). 2005 yılına gelindiğinde tekstil sektöründe faaliyet gösteren KİT kalmamış, hepsi özelleştirilmiştir.

KİT'ler ara mallarından orman ürünleri, çimento ve toprak ürünlerinden tamamen çekilmişlerdir. 2005 yılında Türkiye Gübre Sanayi A.Ş.'nin özelleştirilmesi sonucu gübre sanayinde de üretim yapan KİT kalmamıştır.

KİT'ler demiryolları ile ilgili lokomotif ve vagon üretiminde tekel konumundadırlar. 1999 yılında meydana gelen deprem nedeniyle Adapazarı'nda bulunan vagon fabrikasının büyük ölçüde hasar görmesi, vagon üretimini olumsuz yönde etkilemiştir. Türkiye'de Kamu kesiminde, tarım traktörü Türkiye Ziraî Donatım (TZD) A.Ş. ve Tümosan A.Ş. tarafından üretilmekteyken (<http://www.ydk.gov.tr/GenelRapor2000/IB.htm>) bu kuruluşların 2000'li yılların başında özelleştirilmeleriyle birlikte Türkiye'de tarım traktörü üreten KİT kalmamıştır.

Türkiye'de 2006 yılında elektrik enerjisi kurulu gücü toplamı 40.519 MW olup; bunun 23.714 MW'ı (%58,5) EÜAŞ ve bağlı ortaklıklarına aitken 2009 yılında EÜAŞ'nin özelleştirilmesi kararı alınmıştır (<http://www.oib.gov.tr>).

Ulaştırma sektöründe demiryolu taşımacılığı Türkiye'de tekel olan TCDD tarafından gerçekleştirilmektedir. 2002 yılında, hava yolu taşımacılığında THY'nın payı %64.4 iken 2006 yılından itibaren THY hisselerinin halka arzı ile kamu payı %46.4'e düşmüş ve THY'nın KİT statüsü sona ermiştir.

2002-2006 yılları arasında KİT'lerin Türkiye üretimindeki paylarının azalma eğiliminde olduğu görülmektedir. KİT'lerin ekonomideki ağırlığı 1980'li yıllara kadar devam etmiştir. 1980'li yıllarda ithal ikamesi politikasının terk edilmesinden sonra, yeterli miktarda kaynak yaratamadıkları için gerekli teknolojik yenileme yatırımlarını yapamayan ve birçoğu eski teknoloji ile çalışan KİT'ler, rekabet koşullarına ayak uyduramamışlardır. Bir yandan özel sektörün güçlenmesi, diğer yandan özelleştirme

uygulamaları ile KİT'lerin üretimdeki payları giderek azalma sürecine girmiştir (T.C. Başbakanlık Yüksek Denetleme Kurumu, Genel Rapor 2006).

b) Mali kuruluşlar

KİT'lerin hizmet sektöründe özel sektörle faaliyet gösterdiği önemli bir alan bankacılık ve sigortacılık sektörüdür. 1990 yılı itibariyle Türkiye'de faaliyet gösteren 67 bankadan 6'sı KİT statüsündedir.

2000 yılı içerisinde 2 kalkınma ve yatırım bankasının faaliyetine son verilmesi, 3 özel sermayeli ticaret bankasının yönetiminin Tasarruf Mevduatı Sigorta Fonu'na (TMSF) devredilmesi sonucu 2000 yıl sonu itibariyle 18'i kalkınma ve yatırım bankası, 61'i ticaret bankası olmak üzere 79 banka bulunmaktadır (http://www.ydk.gov.tr/Genel_Rapor_2000/IB.htm).

2006 yıl sonu itibariyle Türkiye'de faaliyet gösteren banka sayısı 46'ya inmiştir. Bunların 46 tanesi mevduat bankası 13 tanesi ise mevduat kabul etmeyen kalkınma ve yatırım bankalarıdır. Bunlardan yalnızca 5'i kamu sermayeli bankalardır (Ziraat Bankası, Halk Bankası, İller Bankası, T. Kalkınma Bankası ve T.Eximbank)3.7.2001 tarih ve 4684 sayılı Kanun gereğince T. Emlak Bankası A.Ş.'nin T.C. Ziraat Bankası ve T. Halk Bankası A.Ş.'ye devredilerek tasfiye edilmesi ile kamu sermayeli ticaret bankası sayısı 3'e düşmüştür (T.C. Başbakanlık Yüksek Denetleme Kurumu, Genel Rapor 2006). Sigortacılık sektöründe faaliyet gösteren 2 sigorta şirketindeki kamu hisselerinin 2000 yılında özelleştirilmesi sonucu, bu alanda faaliyet gösteren kamu kuruluşu kalmamıştır.

5. Hazine İle İlişkiler Yönünden Kamu İktisadi Teşebbüsleri

KİT'lerin 2002 - 2006 yıllarında Hazineden sağladığı kaynaklar aşağıdaki verilmiştir.

Tablo 6: KİT'lere Yapılan Hazine Ödemeleri (Milyon YTL)

Hazine ödemeleri	2002	2003	2004	2005	2006	Son iki yıl farkı	
						Tutar	(%)
Cari fiyatlarla:							
-Sübvansiyonlar	878	1,004	381	512	711	199	38,9
-Sermaye ödemeleri (*)	1,729	1,609	1,423	0.001	4,533	3,093	214,8
Toplam	2,607	2,613	1,804	1,952	5,244	3,292	168,6
1994 yılı fiyatlarıyla:							
-Sübvansiyonlar	13,6	13,6	4,5	5,8	7,3	1,4	24,5
-Sermaye ödemeleri	26,7	21,8	16,9	16,4	46,2	29,9	182,1
Toplam	40,3	35,4	21,4	22,2	53,5	31,3	140,8
(*) ÖİB sermaye ödemeleri dahil.							

Kaynak: T.C. Başbakanlık Yüksek Denetleme Kurumu, Genel Rapor 2006, s.40

Tablo 6'ya göre Hazine tarafından KİT'lere yapılan ödemeler 2002 yılında 2,6 milyar YTL iken 2006 yılında 5,2 milyar YTL olarak gerçekleşmiştir. 2002-2006 arası dönemde yapılan hazine katkıları içerisinde sübvansiyon ödemelerinin payı giderek azalırken, sermaye ödemeleri payının arttığı görülmektedir. 2006 yılında sermaye ödemelerinin toplam içindeki payı %85'i geçmiştir.

KİT'lerin sağladığı kar payı ve ödediği dolaylı dolaysız vergiler yoluyla hazineye katkısı aşağıdaki tabloda verilmiştir.

Tablo 7: KİT'lerin Hazine'ye Katkısı (Milyon YTL)

KİT'lerin Hazineye Katkısı	2002	2003	2004	2005	2006	Son iki yıl farkı	
						Tutar	%
Dönem sonuçları yönünden							
-Dönem kârları	7,384	9,889	11,043	8,279	8,031	-248	-3
-Dönem zararları	1,663	2,301	2,423	2,096	1,437	-659	-31
-Dönem sonucu	5,721	7,588	8,62	6,183	6,594	411	6,6
-Dönem kârından Hazineye devredilen kâr payları	1,994	2,826	2,309	685	627	-58	-8,5
Vergiler yönünden :							
-KİT vergi ödemeleri	19,46	25,44	25,248	27,402	9,132	-18	-67
-Türkiye'nin vergi hasılatı(*)	59,63	84,32	101,04	119,25	151,27	32,021	26,9
-Toplam vergi hasılatı							
içindeki KİT payı	32,6	30,2	25	23	6	-17	-74

Kaynak: T.C. Başbakanlık Yüksek Denetleme Kurumu, Genel Rapor 2006, s.41.

2002-2006 yılları arasındaki dönemi karla kapatan KİT'ler 2006 yılında 8,0 milyar YTL dönem karına karşılık 1,4 milyar YTL zarar etmişlerdir. Dönem sonu itibariyle 2006 yılını 6,6 milyar YTL karla kapatmışlardır.

2002-2006 yılları arasındaki bu karlı döneme karşılık KİT'lerin hazineye devredilen kar paylarında ciddi bir düşüş yaşanmıştır. 2005 yılında T.Telekomünikasyon A.Ş.'nin, 2006 yılında ise TÜPRAŞ'ın özelleştirilmesi bu düşüşte önemli bir paya sahiptir.

Vergiler yönünden incelendiğinde 2002-2006 yılları arasında Türkiye'nin vergi hasılatı giderek artmasına karşılık KİT'lerin toplam vergi hasılatındaki payı giderek azalmıştır. 2002 yılında %32,6 iken KİT'lerin vergi ödemelerindeki azalışa paralel olarak gittikçe azalmış ve 2006 yılında %6 olarak gerçekleşmiştir.

KİT'lerin uzun yıllar sürükledikleri darboğaz ve olumsuzluklara rağmen yarattıkları katma değer, ödedikleri vergiler ve hazineye devrettikleri kar payları ile ülke ekonomisine net katkı sağladıkları görülmektedir (T.C. Başbakanlık Yüksek Denetleme Kurumu, Genel Rapor 2006).

E- KAMU İKTİSADİ TEŞEBBÜSLERİ İLE İLGİLİ SORUNLAR VE ÇÖZÜM ÖNERİLERİ

1- KAMU İKTİSADİ TEŞEBBÜSLERİNİN SORUNLARI

Türkiye'de KİT'ler ekonomiye büyük katkı sağlamakla beraber yapısal özelliklerinden dolayı birçok önemli sorunla da karşı karşıyadırlar. Bu sorunların bir kısmı hukuki düzenlemelerin yetersiz kalmasından kaynaklandığı gibi, önemli bir bölümü de uygulamalar sonucu ortaya çıkmaktadır.

Devlete bağımlı olmaları, işletmecilik kurallarından uzak çalışmaları, piyasa koşullarına tabi olmamaları, faaliyet zararlarının hazineden karşılanması gibi faktörler KİT'lerin verimli ve etkin çalışmaları için gerekli koşulları büyük ölçüde ortadan kaldırmaktadır. Bunların yanında temel girdiler üreten ve piyasada tekel durumunda olan KİT'lerin ekonomiye verdiği zarar, oldukça ağır olmakta ve toplumun her kesimine yük oluşturmaktadır. KİT'lerin büyük bir çoğunluğunun bütçe desteği ile ayakta durduğu bir gerçektir (Çapanoğlu, 1993: 82).

a) Yönetim ve Organizasyonla İlgili Sorunlar

KİT'ler aşırı büyüme ve personel rejimindeki aksaklıklar nedeniyle giderek modern teşkilatlandırma ilkelerinden uzaklaşmışlardır.

KİT'lerin organizasyon yapılarının her türlü politik ve bürokratik baskıya açık oluşu ve profesyonel yönetim yerine, politik amaçlı baskı unsurlarının yaygın olarak kullanılması, günümüzde KİT'lerin en önemli sorunu olarak karşımıza çıkmaktadır. Bu kuruluşlara atanacak olanlarda aranması gereken uzmanlık şartlarına dikkat edilmeden, yetersiz ve deneyimsiz kişilerin bu tür görevlere getirilmeleri ve yönetime atanmaları KİT'lerin yönetimlerini yetersiz kılmaktadır. Çok sık aralıklarla yönetici değiştirilmesi yönetim ve denetim kurullarının görevlerini gerektiği gibi yerine getirememelerini engellediği gibi, özellikle uzun vadeli hedef ve politikaların tespit ve uygulanmalarını zora sokmaktadır (Güner, 1993: 108). İş hacminin gerektirdiği personel sayısının bilimsel metotlara dayalı norm kadro çalışmasına bağlı olarak yürütülmemesi, personel ve yönetici değerlemesine imkan verecek objektif bir sistem uygulanmasına engel olmaktadır (Aktan 1993: 166).

KİT'lerin örgütlenmesi genellikle yaptıkları faaliyetlere göre ayrıntılı ve sistemli bir şekilde yapılmamakta, örgüt yapısını ve işleyişini açıklayan yönetmelikler gerektiği gibi hazırlanmamaktadır. Bunun sonucunda da ilgililer yapacakları görevin kapsamını bilmemekte, çalışanlar kendi görevlerinin dışında müdahalelerde bulunabilmekte veya tersi olarak kimileri de görevlerden kaçmaktadırlar. Bu da başarısızlığa, güvensizliğe ve verimin düşmesine neden olmaktadır.

Ayrıca hedefler mevcut iktidar tarafından tespit edilmekte, bunun sonucunda da sağlıklı, devamlı ve verimli bir işletmecilik sisteminin kurulması mümkün olmamaktadır (Gürcan 1982: 83).

b) İstihdamla İlgili Sorunlar

KİT'lerin bir diğer sorunu da aşırı iş gücü istihdamı ve iş gücü dağılımındaki dengesizliktir. KİT'lerde uzun yıllar uygulanan istihdam politikası, bu kuruluşlarda gizli işsizlik sonucunu doğurmuştur. Gereksiz istihdam KİT'lerin mal ve hizmetlerine maliyet arttırıcı bir değer olarak yansımıştır.

1980-1990 yılları arasında KİT personel sayısı %96 artmıştır. Personel sayısının artmasında KİT yatırımlarındaki artış yanında asıl neden politik tercihlerdir. Bu durum önemli organizasyon sorunları doğurmuştur. Personel sayısının görece yüksekliğinin yanı sıra, memur, teknik personel, işçi oranlarında benzer işletmelere kıyasla dengesizliklerin varlığı da verimlilik ve karlılığı azaltıcı bir etken olmaktadır (Akgüç, 1981: 23).

KİT'lerde istihdam edilen personel sayısında yıllar itibariyle önemli artışlar vardır. Bu artışın bir bölümü mevcut KİT'lerin yeni yatırımlarının, bir bölümü ise yeni kurulan KİT'lerin yarattığı istihdamın sonucu olmakla birlikte, KİT'lerde politik tercihlerle gereğinden fazla personel alımı yapıldığı da bir gerçektir (Sağlam 997).

KİT personel harcamaları ve üretim değerleri kıyaslandığında bu kuruluşların üretim değerlerinin yaklaşık yarısını personel için harcadıkları görülmektedir. 1993 yılında KİT personel harcamalarının üretim değeri içinde payı % 54.5 noktalarına ulaşmış olup; personel harcamaları yıllar itibariyle artmaktadır. Oysa üretime olan katkılar birey başına giderek azalmaktadır (Özfirat, 1993: 68).

c) Mali Sorunlar

KİT'lerin uzun yıllardan beri süregelen sorunlarından birisi de öz kaynak yetersizliğidir. Bu durum KİT'lerin zarar etmesinin temel nedenlerinden biridir. KİT'lerin kaynakları ve varlıkları iş hacimlerine göre yetersiz kalmakta, bunun sonucunda da işlerin yürütülmesinde güçlük çekilmektedir. Hazine bu durumlarda KİT'lere kaynak aktarımını artırmaktadır. KİT'lerin finansmanı dışarıdan gelen destekle rahatlamakta fakat bu kalıcı bir çözüm getirmemektedir. KİT'lerin hazineye olan borçları zamanında ödenmemekte ve her geçen yıl bu borçlar artış göstermektedir. KİT'ler bu mali yükün altında faaliyetlerini aksatmaya, verimlerini düşürmeye ve ekonomiye yük olmaya devam etmektedirler (Alkin: 1980: 13-16).

KİT'ler mali durumlarını ve finansman kaynaklarını göz önüne almadan güçlerinin üstünde büyük yatırımlara girmektedirler. Bu yatırımlarla ilgili ihaleler için yeterli çalışma yapılmamakta ve yatırımlar zamanında bitirilememektedir. Bu durum KİT'lerin yatırım maliyetlerini ve dış kaynak kullanımını artırmaktadır. Dolayısıyla mali durumları sarsılan KİT'ler ekonomiye problem yaratmayı sürdürmektedirler.

KİT bünyesinde çalışanlarda maliyet bilinci yeterli düzeyde bulunmadığı için harcamalarda tasarruf anlayışına uyulmamaktadır. Kadroların kabarcıklığı nedeniyle çalışanlara ödenen para da işletmelerin giderlerinde önemli bir pay oluşturmakta ve bu da mali yükü gereksiz oranda artırmaktadır (Özmen, 1982: 27).

d) İşletme Faaliyetleriyle İlgili Sorunlar

KİT'ler enerji darboğazı, kuruluş yeri hatası, işletmecilik hataları gibi teknik ve yönetimle ilgili nedenlerden dolayı genel olarak üretim kapasitelerinin çok altında çalışmakta stok ve maliyet kontrolünü yeterince yerine getirememektedir (Akdoğan, 2009: 448).

Üretim planlamasının yapılmaması piyasaya zamanında mal ve hizmet sunulamamasına, üretilen mal veya hizmetin piyasa koşullarına ayak uyduramamasına ve nihayet dengesiz bir stoklama politikasının gündeme gelmesine yol açmaktadır.

KİT'lerde yeterli miktarda ve kalitede hammadde, enerji ve malzeme temin edilememesi, ekonomik ve teknolojik ömrünü doldurmuş tesislerde, üretimin zor koşullarda yapılması, kuruluş yeri seçiminde siyasal faktörlerden kaynaklanan isabetsizlik ve dizayn hataları, pazarlamada karşılaşılan güçlükler gibi nedenlerle kapasitenin tam kullanımı sağlanamamaktadır. Kapasite kullanım oranının düşüklüğü birim başına sabit maliyetlerin yüksek olmasına neden olmaktadır. Ayrıca etkin bir stok kontrolü yapılamadığından ya gereği kadar stok bulunamaması veya ihtiyacın üzerinde stok bulundurulması gibi durumları ortaya çıkarmaktadır (Altınok, 1992).

KİT'ler teknolojik bakımdan dünya konjonktürüne ayak uyduramamakta ve çağın gerisinde kalmaktadır. Üretimde işçilik ve malzeme normları yeterince bulunmamakta; Ar-Ge konusunda yeterince kaynak ayrılmadığından, dizayn mühendisliği, üretim planlaması, kalite kontrol, sistem analizi, değer analizi gibi verimi artıracak teknikler yeterli şekilde kullanılmamaktadır. Bunun sonucunda da ürünlerde önemli olumsuzluklar ortaya çıkmaktadır (Doğan, 1993).

Üretime paralel olarak bir diğer sorun da pazarlamadır. KİT'lerde fiyat tespit yetkisinin politik unsurlara bırakılması bazı KİT'lerin tek üretici ve satıcı olmaları Pazarlama faaliyetlerine yeterince önem verilmemesine neden olmuştur.

Maliyetlerin yüksekliği nedeniyle KİT ürünleri uluslararası pazarlara çıkamamakta, organizasyon birimlerinin olmaması olanların da yeterli ve modern tekniklerle faaliyetlerde bulunmaması pazarlama konusunda ciddi sıkıntılara yol açmaktadır (Akgüç, 1992).

1983'den sonra ithalat rejiminin basitleştirilmesi ile ekonominin dışa açılmasına bağlı olarak, KİT'lerin bazıları, ithal edilen ürünlerle kalite ve fiyat yönünden rekabet edememiş ve sonuçta pazarlama sıkıntısıyla karşı karşıya kalmışlardır (Deniz, 1999).

e) Yatırımlarla İlgili Sorunlar

KİT'lerde hemen her sektörde çeşitli yatırım projelerine girilmiş ancak yatırım öncesi proje çalışmaları yeterince yapılamadığından başlanan bir çok yatırım tamamlanamamakta, tamamlanmış olanlar da özellikle teknolojik yetersizlikler sonucu daha işletmeye açmadan ekonomik ve teknik yönden eskimekte, faaliyete geçemediği için kaynak yaratmak bir yana, yeni finansman kaynaklarına ihtiyaç duyulmaktadır.

Finansman yetersizliği, fiyat artışlarının yatırım projelerinin maliyetinin artırması ve bunun doğurduğu finansman güçlükleri, proje hazırlama ve izleme ile uluslar arası hukuk, ticaret yöntemleri vb.

konularda kalifiye eleman eksikliği, KİT'ler arası eş güdüm noksanlığından kaynaklanan birden çok kuruluşu ilgilendiren önemli yatırımların uygulanmasında çok yanlı işbirliğinin yeterince ve süresince sağlanamaması yatırım projelerindeki aksamaların başlıca nedenlerini oluşturmaktadır (Akgüç, 1981).

f) Hukuki Sorunlar

KİT'lerin tanımı, kuruluş şekilleri, organlarının oluşumu, çalışma esasları vb. konularda birçok kanunda düzenleme yapılmış olmakla birlikte, KİT kavramı hakkında yasalar arasında paralellik sağlanamamıştır. Bu durum uygulamada, KİT olarak kurulduğu halde, özel yasalarla KİT statüsü dışındaki kuruluşların, anonim şirket statüsünde kurulup Ticaret Kanununda öngörülen şartlara uymayan ortaklıkların, İDT olmasına rağmen yasası çıkarılmamış olanların varlığına neden olmuştur.

KİT'lerin bağlı oldukları bakanlıklar başlangıçta faaliyet konuları ile ilgili iken 1984 yılında yapılan değişiklik ile bu kuruluşlar devlet bakanlıklarına bağlanmıştır. Birden fazla KİT'in katılımı sonucu sermayesinde kamu payı yarımından fazla olduğu halde, bağlı ortaklık statüsüne dönüştürülmemiş olan kamu ortaklıkları, 233 sayılı KHK'de düzenlenmemiştir. Sermayesinde kamu payı %50'nin üzerinde olan KİT olma şartlarını taşıyan bazı kuruluşlar, gerek 233 sayılı KHK'de gerekse 3346 sayılı Yasada KİT kapsamı dışında bırakılmışlardır. Bu durum Atatürk Orman Çiftliği, T.C. Merkez Bankası A.Ş. ,Türk İş Bankası A.Ş. Kalkınma Bankası ve İller Bankası'nın KİT reformu kapsamına alınamamasına yol açmıştır.

KİT'lerin kamu kuruluşu olarak nitelendirilmesi ve KİT'lerde çalışan personelin 657 sayılı Devlet Memuru Kanunu kapsamına alınması, mevcut yapıların gereksiz yere büyümesine neden olmuştur (Deniz, 1999).

g) Denetimle İlgili Sorunlar

KİT'lerle ilgili yasal düzenlemelerdeki uyumsuzluklar KİT'lerin denetiminde de ciddi sıkıntılara neden olmakta; bir istikrar ve bütünlük içerisinde denetimler yapılamamaktadır. Birçok kuruluş farklı kapsam ve tanımları nedeniyle farklı denetime tabi tutulmaktadır. KİT'ler, TBMM, Yüksek Denetleme Kurulu, Devlet Denetleme Kurulu, KİT'lerin kendi müfettişleri, Anonim şirket statüsündeki kuruluşların genel kurullarında seçilen denetçileri, ilgili bakanlık müfettişleri, Maliye müfettişleri, hesap uzmanları, vergi denetim elemanları, bankalar yeminli murakıpları ve ilgili kontrolörler tarafından denetlenmektedir.

Denetim faaliyetlerinin irtibatsız ve dağınık olması, bu işlemlerin uzun sürmesine ve gerekli sonuçların gerektiği zamanda elde edilmeyip hataların artmasına neden olmaktadır. Yöneticilerin sık değişmesi nedeniyle denetimlerde muhatap ve sorumlular birbirine karımakta, sorunlar ortaya çıkmaktadır (Altıntaş, 1988).

2. KAMU İKTİSADİ TEŞEBBÜSLERİNİN SORUNLARINA İLİŞKİN ÇÖZÜM ÖNERİLERİ

Türkiye'de KİT'lerin sorunları, yukarıda ana başlıklar altında özetle ve genel olarak ortaya konulmuştur. Aslında kamu teşebbüslerinin teker teker alınıp, her kuruluşun özelliklerine göre sorunlarını belirleyip ona göre çözüm yolu bulmak, doğru olan yoldur. Burada bir noktayı önemle belirtmek gerekir. KİT'leri ve KİT sistemini eleştirirken, onların bugünkü ekonomik gelişme seviyesine ulaşılmasında oynadığı rol, asla unutulmamalıdır. Çünkü KİT'ler, 1930'lardan bu yana Türkiye'nin ekonomik kalkınmasında, topluma belirli kalite ve fiyatta mal ve hizmet sunulmasında, bilgi, beceri ve sermaye birikiminde ve ekonominin ihtiyaç duyduğu nitelikli elamanların yetiştirilmesinde kendilerine düşen görevleri başarıyla yerine getirmişlerdir. KİT'ler olmasaydı, herhalde Türkiye bugünkü gelişmişlik seviyesine ulaşamazdı. KİT'lerden beklenen faydanın sağlanabilmesi için aşağıdaki konularda önlemler alınması gerekir:

* KİT'lerin tamamına uygulanmak üzere karlılık ve verimlilik hedeflerine uygun, liyakat ve eğitime önem veren bir personel rejimi düzenlenmelidir,

* KİT'lerin organizasyon yapılarında sık sık değişiklik yapılmamalı ve bu konuda gerekli tedbirler hızlı alınmalıdır,

* Bilimsel yöntemler kullanılarak norm kadrolar belirlenmeli, gerçek personel ihtiyacı tespit edilerek personelin ihtiyaca göre dağılımı sağlanmalıdır.

* Personel alınımına ilişkin kısıtlamalar, üretimde çalışan kalifiye personel ihtiyacını karşılamaya imkan sağlayacak şekilde düzenlenmeli, taşeron personel istihdamından ve daimi kadrolardan geçici işçi çalıştırılmasından kaçınılmalıdır.

* Hizmet içi eğitime önem verilerek personelin verimliliğini arttırıcı tedbirler alınmalıdır.

* Özelleştirme kapsamına alınan KİT'lerdeki sermaye paylarının özelleştirilmesinden sağlanacak gelirlerden ilgili KİT'lere gerekli pay verilmeli, bu konuda hukuki düzenlemeler hızla yapılmalıdır.

* KİT'ler yerterli öz kaynağı bulmadan yeni yatırımlara gitmemeli, mevcut yatırımlarını öngörülen süreler içinde bitirerek yatırım maliyetlerindeki artışlar asgari seviyeye indirilmelidir.

* Masraflarda tasarrufu sağlayacak etkin tedbirler alınarak maliyetlerdeki artışlar azaltılmalı, pazarlama faaliyetlerinde alınacak önlemlerle satış miktarları artırılmalı ve böylece stoklardaki birikim önlenmelidir. Tesislerdeki kapasite kullanım oranları yükseltilmeli, maliyetlerdeki artışların satış fiyatlarına zamanında ve yeterince yansıtılması sağlanarak KİT'ler karlı bir yapıya kavuşturulmalıdır.

* Anayasanın 165'inci maddesine uygun olarak sermayesinin yarısından fazlası doğrudan doğruya veya dolaylı olarak kamuya ait olan kamu kuruluş ve ortaklıkları kapsayacak şekilde KİT yeni baştan tanımlamalı, bütün KİT'lerin yönetimini, denetimini ve çalışma esaslarını günün şartlarına göre düzenleyecek bir yasal düzenlemeye gidilmelidir.

* KİT'lerin organizasyon yapıları, modern yönetim ilkelerine göre gözden geçirilerek fonksiyon bakımından gerekli olmayan birimler tasfiye edilmeli, böylece KİT'ler dinamik bir yapıya kavuşturulmalıdır.

* Sık yönetici değişikliği yapılmasından kaçınılmalı, görevden alınmada başarı esas olmalı, başarı objektif esaslara göre değerlendirilmelidir.

* Mevzuatta öngörüldüğü şekilde KİT'lerin ekonomik ihtiyaçlara ve modern işletmecilik tekniklerine göre, müdahalelerden uzak, özerk bir tarzda çalışmalarını sağlanmalıdır.

* KİT alımlarının belli bir program içinde zaman, miktar, kalite ve finansman bakımından en uygun şartlarda yapılmasını sağlayacak tedbirler vakit geçirilmeden alınmalıdır.

* KİT'lerin ihtiyaç duydukları malzemelerin fiyat ve kalitesinin aynı olması durumunda, öncelikle diğer KİT'lerden ve yurt içi firmalardan sağlanmasına çalışılmalıdır.

* Etkin ve modern stok kontrol sistemleri kurulmalı, böylece kaynakların ihtiyaçtan fazla stoklara tahsis edilmesi önlenmelidir. Ayrıca stok alanları genişletilerek fire ve nitelik kayıpları asgari seviyeye indirilmelidir.

* Serbest piyasa şartlarında karlı ve verimli çalışma imkanı olmayan, eski teknoloji etkinliğini yitirmiş işletmeler belli bir program içinde özelleştirilmeli veya kapatılmalıdır.

* Faaliyetlerinde yarar görülen kuruluşlar yeniden yapılandırılmalı, tesisler modernizasyona ve rehabilitasyona tabi tutulmalı, teknolojik iyileştirmeler yapılmalı, ölçek sorunları çözümlenmeli ve hammaddeden son ürüne kadar kalite kontrol sistemleri geliştirilmelidir.

* KİT'lerin sürekli büyümeleri önlenerek temel faaliyet konuları dışındaki üretimleri durdurulmalı ve bu tür tesisleri tasfiye edilmeli, kuruluş yeri yanlış seçilmiş, teknolojisi eski, pazarlama sorunları olan, yeterli ölçüde enerji ve hammadde kaynağı bulunmayan yatırımları derhal durdurulmalıdır.

* KİT'lerde verim arttırıcı çalışmalara ağırlık verilmeli, AR-GE'ye yeterli kaynak sağlanmalıdır.

* Ürün geliştirme ve standardizasyonunun yanı sıra kalite ve ambalaja önem verilmeli, tüketicinin isteği doğrultusunda üretime yönelinmelidir.

* Satış fiyatlarının yurt içi ve yurtdışı fiyatlarla karşılaştırılabilir seviyeye getirilebilmesi amacıyla maliyetleri kontrol altına alınacak tedbirler alınmalıdır.

* Sermayesine birden fazla kuruluşun katıldığı şirketlerdeki kamu payları, iştirakin faaliyet alanına en yakın KİT' e devredilmelidir.

* Kamu payı %15 oranının altında bulunan şirketlerdeki iştirak paylarının özelleştirilmesine öncelik verilmelidir.

* Anayasanın 165. maddesinde belirtilen tüm KİT'ler öncelikle bir ihtisas kuruluşu olarak Başbakanlık Yüksek Denetleme Kurulu'nun denetimine bırakılmalıdır.

* Kamu yönetiminde denetim; yapılan işlemlerde hukuki ve mali açıdan işlemlerde hata ya da suiistimalin var olup olmasının incelenmesine yöneliktir. KİT'ler ise çok farklı kurumlarca denetlenmektedir Ancak bu denetimlerin hepsi klasik denetim olup; kuruluşun ekonomik ve mali yönden değerlemesini yapmamakta; kuruluşun üretim, istihdam, yatırım, finansman ve diğer faaliyetlerinde başarı derecesini verilen veya seçilen hedeflere ulaşmasını irdeleyerek 'performans analizi' olarak bilinen analizi gerçekleştirilmemektedir. Bu sebepten KİT'lerin 'performans analizi' yöntemiyle de denetlenmeleri, bu kuruluşların ekonomiye kazandırılmaları açısından yapılmalıdır.

* KİT'lerde tecrübe edilmemiş teknoloji transferlerinden kaçınılmalı, eski teknoloji transfer edilmemeli, fizibilite çalışmaları yeterli ve gerçekçi olarak hazırlanmalıdır.

SONUÇ

Dünyada ve Türkiye'de devletin ekonomik hayata müdahalesi ve ekonomik girişimlerde bulunması gereğinin bir sonucu olarak ortaya çıkan KİT'ler çoğu zaman ekonomik ve mali kaygılarla kimi zaman da siyasal ve sosyal sebeplerin etkisiyle kurulmuş olup; ülkelerin sistemlerine, gelişmişlik derecelerine, devletin ekonomiye müdahale boyutu ve şekline göre ülkeden ülkeye değişiklik göstermiştir. Özellikle 1929 yılında tüm Dünyayı etkileyen ekonomik buhran ve ardından İkinci Dünya Savaşının ekonomiler üzerinde yarattığı olumsuz etkiler ülkelerin refah seviyelerini düşürmüştü; bu ortam içerisinde KİT'ler devletlerin mali ve ekonomik sorunları çözmeye en önemli aracı haline gelmiş ve birçok ülkede kalkınmanın temeli olmuştur.

Ülkemizde özellikle sermaye birikiminin yetersiz olduğu ve müteşebbis sıkıntısı çekilen Cumhuriyet döneminde KİT'ler sanayileşmede lokomotif görevi üstlenmiş; ilerleyen dönemde kamu niteliği ağır basan alanlarda da KİT'lerden yararlanılmıştır. Türkiye'de KİT'ler çeşitli alanlarda faaliyet göstermişler, belirli nitelikte ve ucuz fiyattan mal ve hizmet arzı, ekonomik istikrarı korunması ve sosyal adaletin sağlanması konularında görevlerini yapmışlardır. İlerleyen yıllarda KİT'lerin giderek büyümesinin getirdiği sorunlar, bu kuruluşlarda verimlilik ve etkinlik sorunlarını da beraberinde getirmiştir. Kuruldukları dönemlerde ekonominin olmazsa olmazı olan KİT'ler zaman içerisinde yanlış yapılaşma, kadrolaşma ve bürokrasi gibi nedenlerle devlet bütçesinin kamburu haline gelmiştir.

Ülkemizin sanayileşmesi sürecinde sermaye birikimi sağlamasında öncü kabul edilen KİT'lerin yaşamış olduğu sorunlar, son yıllarda devletin ekonomik hayatta doğrudan varlığını azaltması ve sadece düzenleyici bir rol ile sınırlanması gerektiği doğrultusundaki görüşlerle birleşince Türkiye'de de serbest piyasa mekanizması içerisinde, KİT'lerin özelleştirilmesi gereği sürekli vurgulanmaya başlamıştır. Bu amaçla, 1980'li yılların başından bu yana özelleştirme uygulamaları ile ilgili bir takım proje ve değerlendirme çalışmaları yanında, yasal ve kurumsal düzenlemeler yapılmaya başlanmış, 2000'li yılların başından itibaren KİT'lerin özelleştirilmesi faaliyetleri hız kazanmıştır.

KAYNAKÇA

- Akalın, G. (1983). KİT'lerde Etkinlik Sorunları, Ankara.
- Akdoğan Abdurrahman, Kamu Maliyesi, Ankara 2009
- Akgüç Öztin, Kamu İktisadi Teşebbüslerinin Bugünkü Sorunlar ve Çözümleri, İstanbul 1981
- Akgüç Öztin, Ekonomide Gerçeği Arayış, İstanbul 1992
- Aktan Coşkun Can, Kamu Ekonomisinden Piyasa Ekonomisine Özelleştirme, Ankara 1993
- Alkin Erdoğan, Türkiye'de Kamu İktisadi Teşebbüsleri Sorunu, İstanbul Sanayi Odası Dergisi, İstanbul 1980, sayı 176.
- Altınok Tevfik, "Kamu İktisadi Teşebbüsleri Sorunları ve Özelleştirme", 3. İzmir İktisat Kongresi, 4-7 Haziran 1992, DPT Yay.
- Altıntaş, M. Berra, Kamu İktisadi Teşebbüslerinin Özelleştirilmesi ve Özelleştirilmenin Sermaye Piyasasına Etkileri, Ankara 1988
- Artan, Fikret, Kamu İktisadi Teşebbüslerinde İstihdamın Analizi (1979-1989), DPT Yayın No:2283, Ankara 1990.
- Atasoy, Veysel, Türkiye'de Kamu İktisadi Teşebbüsleri ve Özelleştirme Sorunu, Ankara 1994
- Aysan, Mustafa ve Özmen Selehattin, Türkiye'de Dünya'da Kamu İktisadi Teşebbüsleri, İstanbul 1981.
- Başbakanlık Hazine Müsteşarlığı, 2008 Kamu İşletmeleri Raporu, 2009
- Çapanoğlu, M. Birol, Türkiye ve Dış Ülkelerde Sermaye Piyasası Özelleştirme Uygulamaları ve Menkul Kıymetler Borsaları, İstanbul 1993
- Deniz, Onur, Türkiye Ekonomisi Problemleri Ders Notları, Kahramanmaraş 1999
- Doğan, Yahya, KİT'ler ve Özelleştirme, İzmir 1993
- Eldem, Vedat, Osmanlı İmparatorluğu'nun İktisadi Şartları Hakkında Bir Tetkik, Türkiye İş Bankası Kültür Yayınları, 1970
- Güner, Agah Oktay, Türkiye'nin Kalkınması ve İktisadi Devlet Teşekkülleri, İstanbul 1978
- Gürcan, Abdülhalik, "Kamu İktisadi Teşebbüslerinin Sorunları ve Yeniden Düzenlenmesi", Yeni İş Dünyası Dergisi, Ankara 1982
- http://www.ydk.gov.tr/Genel_Rapor_2000/IA.htm Erişim Tarihi: 28.10.2010.
- <http://www.oib.gov.tr>, Erişim Tarihi: 28.10.2010.
- Karataş, Süleyman, Kamu İşletmeleri ve Yerel Yönetimler, Veli Yayınları, İstanbul, 1992
- Özfiyat, Necati, "Türkiye'de KİT Sistemi, Gelişim, Finansal Yapısı ve Sorunlar" İKO ve Emlak Bankası Tarafından Düzenlenen Özelleştirme Sempozyumuna Sunulan Tebliğ, İstanbul 1993
- Özmen Selehattin, "KİT'lerin Sorunları ve Çözümleri", Yeni İş Dünyası Dergisi, Sa.27, İstanbul 1982
- Sağlam, Dündar; Türkiye'de Kamu İktisadi Teşebbüsleri, Ankara 1997
- T.C. Başbakanlık Yüksek Denetleme Kurulu 1995 Yılı Genel Raporu
- T.C. Başbakanlık Yüksek Denetleme Kurulu 1991 Yılı KİT Genel Raporu
- T.C. Başbakanlık Yüksek Denetleme Kurumu, Genel Rapor, 2006
- TOBB, Özelleştirme, Özel İhtisas Komisyonu Raporu, Ankara 1993.

Ünüsán, Çađatay, "Ülkemizde KİT'lerin Özelleştirilmesinin Gerekliliđi ve Rekabetin Korunması Yasasının Tüketicilerin Korunması Açısından Önemi" İşletme ve Finansman Dergisi, Sa.101-102, 1994

http://www.ydk.gov.tr/Genel_Rapor_2000/IA.htm

http://www.ydk.gov.tr/Genel_Rapor_2000/IB.htm

<http://www.oib.gov.tr>